

# SEKRETY

# Wsi...

Gazeta Regionalna - Gminy Sułów



Egzemplarz  
bezpłatny

Numer 4 (84), Kwiecień 2020

[www.sulow.pl](http://www.sulow.pl)



## W tym numerze

Europejskie sukcesy	str. 2
Dom—nasze miejsce na ziemi	str. 4
Fundusz Sotecki - Rozłopy—Kolonia	str. 6
Wieści gminne	str. 7
Wieści szkolne	str. 10
Tajemnice truskawek	str. 11
Ze starego albumu	str. 13
Etapy znoszenie ograniczeń	str. 14
Kącik kulinarny	str. 15
Humor	str. 16

## JESZCZE WIĘCEJ SŁOŃCA W GMINIE SUŁÓW



Nasza Gmina pozyskała blisko 3 miliony zł dofinansowania z UE na montaż systemów OZE

## JESZCZE WIĘCEJ SŁOŃCA W GMINIE SUŁÓW



Rzeczpospolita  
Polska



Unia Europejska  
Europejski Fundusz  
Rozwoju Regionalnego



Gmina Sułów informuje, że projekt RPLU.04.01.00-06-0019/19 pn. „Montaż odnawialnych źródeł energii na terenie Gminy Sułów”, złożony w odpowiedzi na konkurs nr RPLU.04.01.00-IZ.00-06-001/19 w ramach Osi Priorytetowej 4 Energia przyjazna środowisku, Działania 4.1 Wsparcie wykorzystania OZE Regionalnego Programu Operacyjnego Województwa Lubelskiego na lata 2014-2020 (dalej RPO WL) przeszedł pozytywną ocenę formalną i merytoryczną, i tym samym, otrzymując maksymalną ilość 100 punktów, znalazł się na liście projektów wybranych do dofinansowania.



Głównym celem projektu jest ochrona i poprawa jakości środowiska naturalnego poprzez zwiększenie wykorzystania energii ze źródeł odnawialnych oraz zastosowanie technologii przyjaznej środowisku. W ramach dofinansowania na terenie naszej gminy zamontowanych zostanie 171 szt. instalacji fotowoltaicznych, 134 szt. instalacji solarnych, 48 szt. pieców na biomasę do użytku mieszkańcom gminy oraz 2 piece na biomasę w budynkach użyteczności publicznej.

Całkowita wartość projektu wynosi 4 845 033,65 zł, a środki pozyskane z UE to 2 913 305,26 zł. Dofinansowanie uzyskało jedynie 86 projektów, z 210 złożonych w skali całego województwa. Warto nadmienić, iż nasz projekt zajął bardzo wysokie 14 miejsce, a ocena merytoryczna projektu uzyskała maksymalną liczbę punktów.

Wszystkich zainteresowanych mieszkańców gminy informujemy, że po podpisaniu umowy o dofinansowanie z Urzędem Marszałkowskim Województwa Lubelskiego rozpoczniemy jego realizację.

## ZDALNA SZKOŁA



Rzeczpospolita  
Polska



Unia Europejska  
Europejski Fundusz  
Rozwoju Regionalnego



Gmina Sułów dołącza do samorządów, które skorzystają z dotacji na zakup sprzętu do organizacji nauczania przez internet. W ramach programu „Zdalna szkoła” Gmina Sułów otrzymała blisko 45 tys. zł.

Dzięki wsparciu uczniowie ze szkół podstawowych z Sułowa, Tworczowa i Michałowa otrzymają niezbędny do nauki sprzęt komputerowy. Przekazanie sprzętu odbyło się przy zachowaniu wszelkich norm bezpieczeństwa. Następnie dyrektorzy placówek prześlą zakupio-

ny przez Gminę sprzęt najbardziej potrzebującym uczniom.

Kwota dofinansowania dla samorządów wynosiła od 35 do 100 tysięcy złotych. Jej wysokość uzależniona była od liczby uczniów w danym samorządzie.

Pozyskane środki pochodzą z Europejskiego Funduszu Regionalnego w ramach Programu Operacyjnego Polska Cyfrowa na lata 2014 - 2020.



„SEKRETY WSI” - Gazeta Regionalna - Gminy Sułów

# TERMOMODERNIZACJA BUDYNKU SZKOŁY PODSTAWOWEJ W SUŁOWIE



Rzeczpospolita  
Polska



Unia Europejska  
Europejski Fundusz  
Rozwoju Regionalnego



Gmina Sułów przygotowuje się do kolejnej inwestycji, współfinansowanej ze środków europejskich jaką jest Termomodernizacja budynku Szkoły Podstawowej w Sułowie.

**Całkowita wartość Projektu:** 1.522.305,51 złotych  
**Wartość dofinansowania:** 1.026.773,89 złotych

**Numer umowy dofinansowania:** RPLU.05.02.00-06-0097/19-00 w ramach Regionalnego Programu Operacyjnego Województwa Lubelskiego na lata 2014-2020, Osi Priorytetowej 5 EFEKTYWNOŚĆ ENERGETYCZNA I GOSPODARKA NISKOEMISYJNA, Działania 5.2 Efektywność energetyczna sektora publicznego w formie współfinansowania UE.

**Okres realizacji Projektu:** od 02-01-2019 do 31-12-2020

**Krótki opis inwestycji:**

Branża budowlana

- Wykonanie ocieplenia ścian zewnętrznych budynku szkoły i hali sportowej
- Wykonanie ocieplenia stropów budynku, wykonanie sufitu podwieszanego w hali sportowej
- Wykonanie cokołu wraz z odtworzeniem opaski
- Wymiana stolarki okiennej drewnianej na okna z pcv wraz z parapetami
- Montaż drzwi aluminiowych dwuskrzydłowych

Branża elektryczna

- Wymiana opraw oświetleniowych na oprawy LED
- Wykonanie instalacji odgromowej

Branża sanitarna

- Wymiana dwóch kotłów węglowych na kotły z zasobnikiem na pellet
- Wymiana grzejników

# TERMOMODERNIZACJA BUDYNKU UŻYTECZNOŚCI PUBLICZNEJ W SĄSIADCE



Rzeczpospolita  
Polska



Unia Europejska  
Europejski Fundusz  
Rozwoju Regionalnego



Następną inwestycją w kolejce na którą Gmina Sułów pozyskała środki europejskie jest Termomodernizacja budynku użyteczności publicznej w Sąsiadce.

**Całkowita wartość Projektu:** 1.006.797,56 złotych  
**Wartość dofinansowania:** 687.641,11 złotych ze środków EFRR oraz 80.898,95 złotych w formie dotacji celowej

**Numer umowy dofinansowania:** RPLU.05.02.00-06-0006/19-00 w ramach Regionalnego Programu Operacyjnego Województwa Lubelskiego na lata 2014-2020, Osi Priorytetowej 5 EFEKTYWNOŚĆ ENERGETYCZNA I GOSPODARKA NISKOEMISYJNA, Działania 5.2 Efektywność energetyczna sektora publicznego w formie współfinansowania UE.

**Okres realizacji Projektu:** od 02-01-2019 do 30-11-2021

**Krótki opis inwestycji:**

Branża budowlana

- Wykonanie ocieplenia ścian zewnętrznych budynku
- Wykonanie cokołu wraz z odtworzeniem opaski
- Wykonanie nowego pokrycia dachowego wraz z izolacją
- Wymiana stolarki okiennej drewnianej na okna z pcv wraz z parapetami
- Montaż drzwi aluminiowych dwuskrzydłowych

Branża elektryczna

- Wymiana opraw oświetleniowych na oprawy LED
- Wykonanie instalacji odgromowej

Branża sanitarna

- Wymiana kotła węglowego z zasobnikiem na pellet
- Wymiana grzejników
- Montaż kolektorów słonecznych do produkcji ciepła

## DOM—NASZE MIEJSCE NA ZIEMI

Od prawieków ludzie organizowali wokół siebie przestrzeń, tak żeby tworzyła bezpieczne miejsce, tworzyła dom. Początkowo były to jaskinie, ziemianki, potem budynki naziemne, jednak jaki by on nie był ten dom, zawsze był ostoją, w której można było czuć się swobodnie i bezpiecznie, bo dom to budynek ale i scena życia człowieka. To w nim rozgrywają się najważniejsze wydarzenia: narodziny, małżeństwo, śmierć, a przede wszystkim rodzina. Wprawdzie znaczenie domu w ostatnich latach trochę się zdeprecjonowało, szczególnie w miastach. Pogoń za pracą, karierą, pieniędzmi sprawiła, że dom (mieszkanie) zaczął być traktowany jako miejsce do spania, a nie do życia rodzinnego. Dopiero pandemia koronawirusa dosyć brutalnie zatrzymała nas w biegu i uświadomiła, że dom nadal istnieje, chociaż nie wątpię, że co poniektórzy domownicy patrzyli na siebie jak na obce osoby. Dotychczas tylko się mijali w drzwiach i właściwie się nie znali, czas więc nadrobić to, co zostało utracone. Tak jak dom w wielu wypadkach przestał być przystolowym ogniskiem, tak i my przestaliśmy zwracać uwagę na wszelkie rytuały, które obowiązywały przy zakładaniu domu, ale dla naszych przodków były to sprawy fundamentalne, wynikające z setek lat tradycji i doświadczeń. Czas więc przypomnieć, jak to dawniej bywało.

Lokalizacja domu była sprawą podstawową. Nie mógł on się znajdować na miejscu, w którym przebiegała droga, a już w żadnym wypadku na skrzyżowaniach dróg. Musiało być to miejsce absolutnie nieskalane przelaną krwią ludzką, czy zwierzęcą. Częstokroć obserwowano, gdzie najczęściej lubiły układać się zwierzęta domowe, było pewne, że wybrane przez nich miejsce jest najlepsze. Dom nie mógł być ustawiany w poprzek lub ukośnie do ukształtowania terenu, nie mógł zaburzać natury i układu pól. Zapewne jakąś rolę odgrywały tu przekazywane z pokolenia na pokolenie zabobony ale i mądrość życiowa przodków, którzy latami obserwowali kierunki wiatrów, czy sploty wód. Echem dawnych wierzeń, które pozostało do czasów współczesnych było zakopywanie w węglach budynku lub wrzucanie w fundamenty pieniędzy (składanie ofiary) lub podkowy. Powszechne było przekonanie, że wtedy pieniądze będą się tego domu trzymały.

Na czterech węglach budującej się chaty kładziono cztery krzyże, co miało chronić dom od złych duchów i czarownic, innym sposobem było położenie na węglach miodu lub cukru, co miało udobruchać niebezpieczne siły. Pod zrębem kładziono chleb św. Barbary, wetnę. Na terenie Polski również istniała wiara w duchy domowe, poświęcając je to wykopaliska archeologiczne. Podczas budowy domu zakopywano pod belką w przyciesi czarnego koguta, jajka, głowę zwierzęcia, były to ofiary złożone duchom. Dzień wprowadzania się do nowego domu wiązał się z nadaniem sakralnego charakteru nowemu miejscu, wszak w chrześcijańskiej interpretacji dom ziemski to także mieszkanie Boga. Najważniejsze było więc powieszenie na ścianach nowej izby „świętych obrazów” i poświęcenie domu przez księdza. W różnych regionach poświęcenia domu dokonywało się

w różnych terminach, albo natychmiast, albo przy wizycie księdza z kołędą.

Niekiedy przed wprowadzeniem się do domu wpuszczano na noc ptaka lub inne zwierzę, i wtedy wszystkie złe moce spływały na zwierzę, co chroniło ludzi, którzy dopiero później wchodzili do środka. Do domu w czasie wprowadzania się wnoszono także sól, która strzec miała ładu, miotłę, do wymiatania złych duchów, a także chleb, zapewniało to płodność i obfitość dóbr. Po ukończeniu budowy spraszano do siebie krewnych i znajomych. Najstarszy lub najważniejszy z gości maczał kilka kłosów w wodzie święconej i kropił wnętrza, komin i drzwi na cztery strony świata.

O związkach jakie istnieją w ludowej wyobraźni między człowiekiem i domem świadczą liczne zwyczaje i praktyki związane z obrzędami rodzinnymi, w których dom staje się nie tylko miejscem, w którym one się rozgrywają, on w nich również uczestniczy. W czasie porodu okna i drzwi były zamykane, nie wolno było nic pożyżać z domu aż do chrzcina, wieszano poświęcone zioła, a akuszerka okadzała wnętrza. Natomiast, by poród był łatwiejszy otwierano wszystkie szafy i kufry.

Dziecko zaraz po urodzeniu kładziono przy piecu, aby nigdzie nie chodziło, szczególnie odnoszono to do dziewczynek. W niektórych rejonach łożysko zakopywano w obrębie domu, co miało wpływ na przyszłe losy dziecka, na przykład zakopanie w miejscu gdzie często ktoś chodzi, gwarantuje, że dziecko będzie zdrowe.

Liczne zwyczaje związane z domem, były związane również z weselem, na przykład panna młoda wprowadzając się do nowego miejsca musiała dotknąć pieca jako symbolu ciepła i stawy. Niezwykle ważnym meblem był też stół, pełnił on przede wszystkim funkcję zbliżoną do ołtarza. W domu stał zawsze w tak zwanym kącie obrzędowym, był przykryty białym obrusem, stał na nim krzyż, chleb i sól. Z tym domowym ołtarzem związane są takie zwyczaje jak kładzenie chlebów na rogu stołu, kłanianie się przed nim, całowanie go. Znały jest zakaz siadania na stole, gdyż to może powodować profanację poświęconego miejsca.

Dom uczestniczył też w śmierci mieszkańca. W przypadku trudności ze skoniem układano zmarłego na podłodze. Zaraz po zgonie zasłaniano lustro, zatrzymywano zegar, w domu zapadała cisza. Podobnie jak w przypadku narodzin pojawia się tu symboliczne otwieranie i zamykanie: w trakcie wyprowadzenia wszystko musiało być otwarte - drzwi, szafy, kufry. Pożegnaniem zmarłego z całym domostwem, występujące w niektórych rejonach Lubelszczyzny, było trzykrotne stukanie o próg. Powszechnie uważało się, że dom potrafi przeczuć śmierć mieszkańca. Gdy pękła ściana lub spadło lustro, to było pewne, że ktoś umrze.

Wszystko co dzieje się w domu ma swoje konsekwencje i odnosi się do tego, co dzieje się na zewnątrz - w ogrodzie, gospodarstwie, na polu, a nawet na świecie. W czasie świąt dom uczestniczy we wróżbach o pomyśl-

ność i urodzaj, jak wrzucanie źdźbeł z wiązki słomy za obrazy, co ma wróżyć ilość kop siana, czy podrzucanie maku do sufitu; po Rezurekcji ścigano się wozami, kto pierwszy wrócił do domu, ten zapewnił sobie największy urodzaj.

Dom, który pełnił tak ważne funkcje, musiał być chroniony. Takim sposobem ochrony było wypalanie gromnicą krzyża na środkowej belce czy stawianie gromnicy w oknie w czasie burzy. Temu celowi służyły również gałązki brzozone ułamane z czwartego otarza w czasie Bożego Ciała, lub poświęcone wianuszki z ziela zwane grzmotkiem lub rozchodnika.

Dom musi być odgródzony wyraźnymi granicami od zewnętrznego, nieprzyjaznego świata. Takimi granicami były: próg, drzwi, okna, strych, dach, komin i piec. **Próg** był szczególnie ważny, bo zdecydowanie oddzielał oswojoną powierzchnię domu od tego co na zewnątrz. Pan młody musiał wnieść pannę młodą na rękach przez próg do mieszkania, na progu żegnano nieboszczyka, gdy ktoś chciał zaszkodzić mieszkańcom domu to zakopywał im coś pod próg. Ciężarna kobieta nie mogła rąbać drzewa na progu, bo wierzono, że wówczas urodzi się dziecko z zajęczą wargą. Do dziś funkcjonuje w kulturze powszechnej zakaz witania się czy całowania przez próg.

**Drzwi** także służyły zamknięciu wewnętrznej przestrzeni, oddzieleniu od świata zewnętrznego, robiono tak zwłaszcza, gdy w środku działy się jakieś rzeczy ważne, lub takie, które mogły być szczególnie narażone na wpływ złych mocy, dlatego kobieta po porodzie a przed wywodem i chrztem, musiała przebywać w domu przy szczelnie zamkniętych drzwiach i oknach, aby nie dopuścić do siebie i dziecka demonów.

Drzwi musiały być zabezpieczone przed wszelkimi próbami wtargnięcia do środka nieproszonych gości, szczególnie tych z zaświatów. Z tego względu wieszano na drzwiach podkowy, rośliny o funkcji ochronnej, jak jemiola lub wieniec z jedliny. Do dziś na drzwiach wielu domów można zobaczyć napisane poświęconą kredą inskrypcje. Znany jest również zwyczaj, że gdy panna młoda wchodziła do swojego nowego domu, to pod drzwiami ustawiano różne sprzęty zagrażające jej drogę. Jeśli ładnie je porozstawiała i dopiero wtedy weszła mówiono, że będzie z niej dobra gospodyni, jeśli porzuciła byle jak, to była to zła wróżba na przyszłe życie.

**Okna** to była kolejna granica, w czasie burzy należało je bezwzględnie zamknąć, żeby złe demony nie mogły się dostać do środka. Okno należało zaś otworzyć gdy wyprowadzano ciało nieboszczyka z domu, bo oknem miała wychodzić dusza zmarłego. W dzień św. Jana kładziono w oknach kamienie i pokrzywy lub smarowano okna i progi czosnkiem. Ochronę przed czarownicami, szczególnie, gdy w domu były małe dzieci, stanowiło umieszczenie w oknie gałązek głogu, natomiast aby ochronić się przed zmorą wbijano w okno szydło.

**Dach i strych** były to poziome granice między bezpiecznym domem, a niepewnym światem zewnętrznym, dlatego też często na strych wrzucano gałązki wierzbo-

we, którymi uderzano się w Niedzielę Palmową, wierzono, że biorą one na siebie wszelkie choroby. Odzież zmarłego gospodarza wynoszono na strych, żeby złe moce nie zorientowały się, że w domu już nie ma gospodarza, na strych wypędzano osoby, które miały kołtuna. Powszechna była wiara, że strych jest siedzibą złych mocy np. ponoć mieszkają tam zmory. Dach z kolei miał zawiadamiać tamten świat o jakiś ważnych wydarzeniach. Znany jest np. zwyczaj umieszczania na dachu po zakończeniu budowy drzewka, gałązki, krzyża. Na wielu terenach ozdabia się dachy domów na różne okazje.

**Piec i komin**, który stanowi jego przedłużenie, to kolejna granica w przestrzeni domu. Piec może stawać się także miejscem, przez który do środka mogą dostać się niebezpieczne moce. Najprostszym sposobem zabezpieczenia przed tym negatywnym wpływem było palenie ognia.

Ale nie jest to jedyny powód szczególnego traktowania tego elementu przez mieszkańców tradycyjnej wsi. Wierzenia i zwyczaje związane z piecem wskazują także na procesy i przemiany, które w nim się dokonują, głównie za sprawą ognia, czyli oczyszczenie. Z tego względu piec wykorzystywany był w medycynie ludowej - włożenie do pieca i następnie wyjęcie odwzorowywało narodziny, czyli powrót do stanu sprzed choroby. Jeśli dziecko miało wrzody lub wysypkę to na tyżce od chleba wkładano je do pieca, po wyjęciu miało być zdrowe. Niestety często te zabiegi kończyły się śmiercią dziecka.

Domowe ognisko miało strzec chaty od złego, z tego względu w niektórych rejonach podtrzymywano płomień w pokoju, w którym leżało małe dziecko. Piec stanowił swoistą enklawę obcego świata w obszarze śmiertelników, wyznaczał miejsce przebywania duchów i demonów. Słowiańskie wierzenia lokowały tam opiekuńcze duchy domu.

No właśnie, duszki domowe, czy naprawdę w nie wierzono? Dawno, dawno temu pewnie tak, potem był to już element kultury ludowej i tradycji, a poza tym było o czym opowiadać w długie zimowe wieczory.

Duchy domowe dzielono na dwie kategorie: przyjazne i niebezpieczne. Rola niektórych z nich nie była do końca jednoznaczna: dobrym ludziom pomagały, natomiast sprawiały kłopoty złym. Domowy duszek opiekuńczy zamieszkiwał kąt za łóżkiem, za piecem, szczelinę pod progami. Zwłaszcza lubił gnieździć się między piecem a ścianą, gdzie było przytulnie i ciepło, toteż domownicy starali się pozostawiać te miejsca w spokoju. Ale były i takie istoty, które wolały opustoszać strych, pustą beczkę czy stajenny żłób.

Wszędzie w podobny sposób wyobrażano sobie duszka: niewielki, podobny do człowieka, najczęściej brodaty, nosił czerwoną lub szarą kapotę i takąż samą czapkę.

Na noc pozostawiano duszkom jedzenie w małych miseczkach. Szczególnie w czasie świąt gospodarze starali się być dla nich hojni. Ulubionym pożywieniem skrza-

tów było mleko, miód oraz ser, chociaż wśród mazurskich kłobuków za największy przysmak uchodziły kłuski. W rewanżu duszki opiekowały się dziećmi, zamiatały izbę, a w niektórych regionach - szły do pracy w polu i zajmowały się obrządkiem bydła.

Złe (albo niezadowolone) duchy domowe były bardzo kłopotliwe: prześladowały zwierzęta, koniom np. zaplatając z grzyw warkoczyki. Dlatego np. w Rzeszowskim wpłataną w nie święconą kredę i czerwone gałganki. Najgorsze były demony. Wśród nich: strzygi, gniotki, gnieceuchy, bize i nocnice. Domownicy zabezpieczali się przed nimi zaklęciami, zamawianiem, odczynianiem, zawieszali w specjalnych miejscach różnego rodzaju amulety. Pomagała też zwykła modlitwa. A w zakamarkach na strychu, w mrocznej sieni pomieszkiwały uboża - duszki niedoli. Szukały miejsc w opróżnionych beczkach, pośród koszy, sąsieków

i skrzyń na zboże, między strąkami fasoli, czosnku i suszonych ziół. Termin uboże (ubożę), powstał w czasach chrześcijańskich, kiedy ducha domowego zepchnięto do rzędu kultów zakazanych, kiedy stał się ubogim, biedactwem.

W Polsce duchy domowe to duszyczki, bożęta, domowi, domownicy, gospodarze, sąsiedzi, dobrochoty, żyrownicy. Ale o nich to już następnym razem.

Opracowała:  
Hanna Mrówczyńska

#### Źródła:

1. <http://teatrnn.pl/leksykon/artykuly/etnografia-lubelszczyzny-ludowe-wierzenia-o-domu/>
2. [www.wikipedia.pl](http://www.wikipedia.pl)

## FUNDUSZ SOŁECKI W GMINIE SUŁÓW

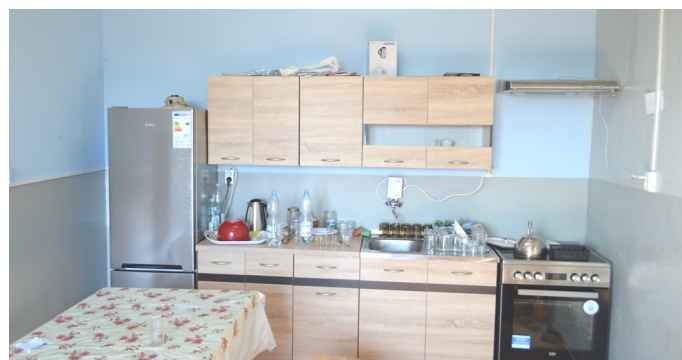
Utworzenie funduszu sołeckiego było jedną z przewodnich zmian w gminie Sułów zaproponowanych przez Wójta Leona Bulaka w kampanii wyborczej w 2014 r. Uchwałę dotyczącą funduszu podjęto 16 lutego 2015 roku, czyli już 3 miesiące po przejęciu sterów przez nowego Wójta - Pana Leona Bulaka. Fundusz sołecki, który planują sami mieszkańcy danej miejscowości, wszedł w życie od 1 stycznia 2016 roku, więc pora by rozliczyć wydatkowane środki. Kolejne sołectwo, które odwiedzamy to Rozłopy-Kolonia gdzie spotykamy się z Panem Henrykiem Maciochą – sołtysem miejscowości.

## ROZŁOPY–KOLONIA

W ciągu czterech lat funkcjonowania funduszu Sołeckiego dla Rozłop–Kolonii przeznaczone zostało 36 260,76 zł. Na co je przeznaczono przedstawia tabelka poniżej:

Rok	Zadanie	Kwota	Zadanie	Kwota	Suma
2016	Remont dróg na terenie sołectwa	4 667,24 zł	Wymiana okien w remizo-świetlicy OSP	3 000,00 zł	7 667,24 zł
2017	Wykonanie podsypki drogi gminnej na terenie sołectwa – działka nr 53	1 000,00 zł	Remont remizo-świetlicy	6 697,98 zł	7 697,98 zł
2018			Remont remizo-świetlicy oraz utwardzenie placu przed remizo-świetlicą	10 227,87 zł	10 227,87 zł
2019			Modernizacja remizo-świetlicy, zabudowa i zakup wyposażenia	10 667,67 zł	10 667,67 zł

Na obecny rok 2020 dla Rozłop-Koloni w ramach Funduszu Sołeckiego przeznaczone jest 11 040,62 zł. Kwota ta jest planowana do wykorzystania na dalszy remont remizo-świetlicy oraz budowy altany.



## Więści gminne

### APEL DO MIESZKAŃCÓW

W związku z licznymi zapytaniami i obawami mieszkańców naszej gminy apeluję do mieszkańców gminy Sułów powracających z zagranicy, o zastosowanie się do Rozporządzenia Rady Ministrów i poddanie się dwutygodniowej kwarantannie zarówno osób powracających do Polski, jak i ich rodziny, z którymi wspólnie zamieszkują, Zagrożenie epidemiologiczne jest bardzo duże i nie można go w żaden sposób lekceważyć!!!

W czasie kwarantanny w żadnym wypadku nie wolno wychodzić z domu!!! Spacer, spotkania ze znajomymi, wyjście do sklepu czy do lekarza są zakazane.

W przypadku zaobserwowania przez osoby trzecie nie stosowania się osób powracających z zagranicy i zobowiązanych do odbycia 14- dniowej kwarantanny prosimy o kontakt z: Stacją Sanitarno - Epidemiologiczną - tel. 606 535 497, Policją- tel. 47 815 72 10 oraz nr alarmowe 997 lub 112.

**Wójt Gminy Sułów**  
**/-/ Leon Bulak**

#### Szanowni Państwo

W związku z rozprzestrzenianiem się koronawirusa uprzejmie informuję, że do odwołania Urząd Gminy Sułów będzie zamknięty dla interesantów. Sprawy urzędowe należy załatwiać drogą elektroniczną, korespondencyjną lub telefonicznie, a niezbędne wizyty umawiać z wyprzedzeniem.

Przepraszamy za utrudnienia, ale mamy na uwadze powagę sytuacji i bezpieczeństwo mieszkańców.

Prosimy państwa o zachowanie spokoju, wzmożoną ostrożność higieniczną oraz zwrócenie uwagi na objawy związane z temperaturą powyżej 38°C, bólami mięśni i trudnościami w oddychaniu. W takich przypadkach prosimy o telefoniczne zgłaszanie się do Powiatowej Inspekcji Sanitarno-Epidemiologicznej w Biłgoraju pod nr tel. **84 688 22 55** lub Zamościu pod nr tel. **84 627 10 59** infolinia **800 190 590**.

Pamiętajmy o osobach starszych i samotnych. Apelujemy również do mieszkańców o stosowanie się do zaleceń władz i ograniczenie kontaktów oraz zbiorowego gromadzenia się i przebywania w miejscach publicznych.

**Sytuacja jest bardzo poważna.**

Dane kontaktowe z Urzędem Gminy Sułów:

**tel. 84 682 62 02**

**e-mail: ug@sulow.pl**

**www.sulow.pl**

Płatności za śmieci należy dokonywać na rachunek bankowy

nr **34 9632 0006 2003 2900 0345 0062**

a pozostałe płatności na rachunek

nr **32 9632 0006 2003 2900 0345 0001**

**Wójt Gminy Sułów**  
**Leon Bulak**

**Dane kontaktowe jednostek podległych:**

Centrum Usług Wspólnych - 84 682 68 44

Gminny Ośrodek Pomocy Społecznej - 84 682 63 41

Gminna Biblioteka Publiczna w Sułowie - 84 682 64 08

Warsztaty Terapii Zajęciowej w Rozłopach - 84 682 61 00

**Dynamicznie zmieniające się informacje będziemy podawać na bieżąco na stronie [www.sulow.pl](http://www.sulow.pl)**

## DOBRA WIADOMOŚĆ W CIĘŻKIM CZASIE

Dzięki postawie i aktywnemu działaniu Zarządu Województwa Lubelskiego, w szczególności Pana Krzysztofa Gałaszkiwicza oraz Pana Zdzisława Szweda, a także dzięki kilkuletnim staraniom Gminy Sułów rozpoczął się remont drogi wojewódzkiej o numerze 848 na odcinku Deszkowice Pierwsze - Szczebrzeszyn. Ta od dawna wyczekiwana inwestycja z pewnością ucieszy wszystkich jej użytkowników.

Mamy nadzieję, że to dopiero początek remontu i będzie on kontynuowany w nieodległym czasie na kolejnych odcinkach.



## MASECZKI OCHRONNE DLA MIESZKAŃCÓW GMINY

Gmina Sułów zakupiła około 3000 sztuk maseczek ochronnych, które w dniach 17-18 kwietnia przez radnych i sołtysów zostały rozdysponowane mieszkańcom, w pakietach składających się z dwóch maseczek wielokrotnego użytku.

\* \* \*

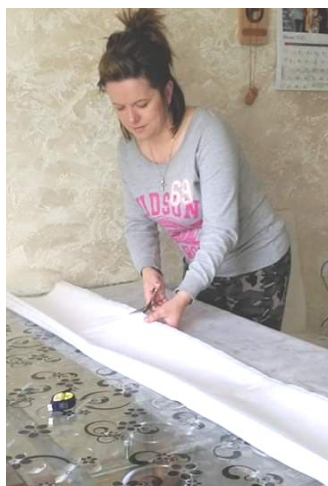
Składamy serdeczne podziękowania pracownikom, uczestnikom oraz kierownikowi Warsztatów Terapii Zajęciowej w Rozłopach Panu Piotrowi Misiarzewi za aktywne wsparcie walki z koronawirusem, i przekazanie maseczek ochronnych dla mieszkańców Gminy Sułów.



## KGW MICHAŁÓW POMAGA SZPITALOM

Koło Gospodyń Wiejskich z Michałowa podjęło się akcji szycia maseczek dla zamojskiego szpitala oraz służb ratowniczych. Jak widać dziewczyny świetnie sobie radzą. Z uwagi na ograniczone miejsce w gazecie umieszczamy tylko 4 panie ale jest ich zdecydowanie więcej. Jesteście wielkie!

Redakcja





## ŻYWNOŚĆ POPŻ 2014-2020

Gminny Ośrodek Pomocy Społecznej w Sułowie informuje, że pomoc w formie trwałej żywności w ramach POPŻ 2014-2020 Podprogram 2019 wydawana będzie w Sułowie na placu przy remizie OSP w dniu 5 maja 2020r. (tj. wtorek) w godz. w/g ustalonego harmonogramu:

- 8.00 do 10.00 - Sułów, Sułów Kolonia, Sułówek, Kuliaków
- 10.00 do 12.00 - Tworyczów, Kawęczyn Kolonia, Rozłopy Kolonia, Sułowiec
- 12.00 do 14.00 - Kitów, Sąsiadka, Żrebce, Rozłopy
- 14.00 do 16.00 - Deszkowice I, Deszkowice II, Michałów.

W związku z wprowadzonymi ograniczeniami związanymi ze wzrostem zachorowań na koronawirusa SARS-CoV-2 koniecznie proszę zabrać ze sobą rękawiczki i maseczki! Oczekując w kolejce należy zachować ostrożność (pomiędzy oczekującymi odległość min. 2 metrów).

Osoby pozostające w kwarantannie prosimy o kontakt telefoniczny (tel. 84 68 26 341) w celu uzgodnienia terminu odbioru paczki żywnościowej.

**Kierownik GOPS  
Henryka Poździk**

## DOPLATY 2020: WNIOSKI DO 15 CZERWCA

Minister Rolnictwa i Rozwoju Wsi Jan Krzysztof Ardanowski podjął decyzję o przedłużeniu do 15 czerwca 2020 r. terminu składania wniosków o przyznanie płatności bezpośrednich oraz płatności obszarowych w ramach PROW (dotyczy działania Rolnictwo ekologiczne, działania Dobrostan zwierząt, płatności ONW, Działania rolno-środowiskowo-klimatycznego oraz premii w ramach działania zalesieniowego).

Wydłużenie terminu możliwe jest w związku z decyzją Komisji Europejskiej, będącą reakcją na wnioski płynące z państw członkowskich, w tym z Polski, a także z uwagi na obecną sytuację epidemiologiczną w Polsce, która jest związana z rozprzestrzenianiem się wirusa SARS-CoV-2.



**Agencja Restrukturyzacji  
i Modernizacji Rolnictwa**

Wnioski będzie można składać również po 15 czerwca, z tym że za każdy dzień roboczy opóźnienia należna kwota płatności zostanie pomniejszona o 1% (z wyjątkiem przypadków kiedy opóźnienie jest wynikiem działania siły wyższej lub wystąpienia nadzwyczajnych okoliczności).

Obecnie trwają prace legislacyjne zmierzające do wydania stosownego rozporządzenia.

## NOSZENIE MASECZEK W GOSPODARSTWIE ROLNYM

Od 16 kwietnia 2020 r. aż do odwołania wprowadzono przepis, który zobowiązuje społeczeństwo na terytorium naszego kraju do zakrywania ust i nosa, przy pomocy odzieży lub jej części, maski albo maseczki. Nakaz ten będzie obowiązywał w miejscach ogólnodostępnych, w tym na drogach i placach, w obiektach kultu religijnego, obiektach handlowych, w placówkach handlowych lub na targowiskach.

Resort rolnictwa informuje, że obowiązek zakrywania nosa i ust nie dotyczy rolników podczas pracy w gospodarstwie rolnym czy też przebywania na terenie prywatnym - jak np. taras czy własna nieruchomość wokół domu. Jak mówi sama definicja miejsca ogólnodostępnego, jest to miejsce publiczne, a zatem teren gospodarstwa, jak i grunty rolne stanowią teren prywatny.

Jeżeli na teren prywatny rolnika wejdzie osoba niebędąca członkiem rodziny i niezamieszkująca w jego gospodarstwie rolnym, wówczas będzie musiał skorzystać z maseczki.

Zakrywanie ust i nosa nie będzie nas zwalniało z obowiązku zachowania bezpiecznej odległości od innej osoby wynoszącej przynajmniej 2 metry w miejscach ogólnodostępnych.

Dodatkowo MRiRW informuje, że zgodnie z nowym brzmieniem paragrafu 5 pkt 1 rozporządzenia zakaz przemieszczania się na terytorium RP nie dotyczy przemieszczania się danej osoby w celu:

- wykonywania czynności zawodowych lub zadań służbowych;
- lub pozarolniczej działalności gospodarczej;
- lub prowadzenia działalności rolniczej lub prac w gospodarstwie rolnym;
- lub realizacji zadań mających na celu ochronę i zabezpieczenie upraw i plodów rolnych przed szkodami wyrządzanymi przez zwierzynę lub przeciwdziałanie rozprzestrzenianiu się chorób zakaźnych zwierząt lub zakupu towarów i usług z tym związanych.

**Źródło: MRiRW  
Katarzyna Guzek**

## Więści szkolne

Zgodnie z Rozporządzeniem Ministra Edukacji Narodowej zdalne nauczanie w szkołach zostało przedłużone do 24 maja 2020 r. Szkoły w tym czasie będą nauczać zdalnie.

### AKCJA ŻONKILE

19 kwietnia przypadła rocznica wybuchu powstania w getcie warszawskim - największego zbrojnego zrywu Żydów podczas II wojny światowej, a zarazem pierwszego powstania miejskiego w okupowanej Europie. Tego dnia Muzeum Historii Żydów Polskich POLIN organizuje corocznie akcję społeczno-edukacyjną Żonkile. Dlaczego żonkile?

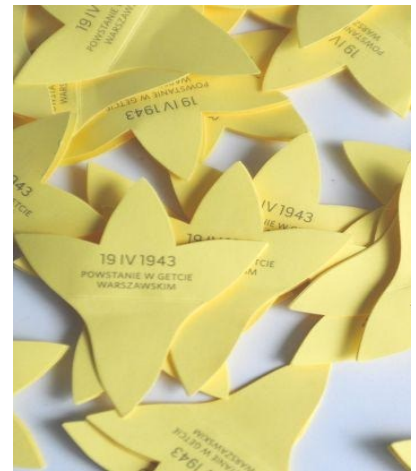
Ostatni przywódca Żydowskiej Organizacji Bojowej, Marek Edelman, który przeżył likwidację getta, przez lata pielęgnował pamięć o wydarzeniach z 1943 roku. Do końca życia w rocznicę powstania przychodził pod Pomnik Bohaterów Getta, by oddać hołd poległym towarzyszom. Wraz z nim przychodziło coraz więcej ludzi z żółtymi kwiatami.

Tegoroczna edycja była szczególnie wymagająca ze względu na trwającą epidemię. Choć nie mogliśmy rozdawać papierowych żonkili na ulicach, spotykać się w klasach i bibliotekach, udało nam się uczcić 77. rocznicę powstania w getcie warszawskim wirtualnie.

Uczniowie klas IV - VIII obejrzeni film na temat powstania w getcie warszawskim, a następnie wykonali w domach żonkile wg podanej instrukcji i przestali zdjęcia koordynatorce wolontariatu.

To dzięki Wam #ŁączyNasPamięć.

Dziękujemy wszystkim za zaangażowanie i mamy nadzieję, że w przyszłym roku będziemy mogli wspólnie uczestniczyć w Akcji Żonkile w jej tradycyjnej formie.



**Koordinatorka SKW - Dorota Gnieciak  
SP w Michalowie**

### MIĘDZYNARODOWY DZIEŃ ZIEMI



22 kwietnia obchodzimy Międzynarodowy Dzień Ziemi, czyli najważniejsze święto naszej planety. Ziemia to najpiękniejsza z planet, wspólny dom wszystkich ludzi. Na świecie Dzień Ziemi jest największym świętem ekologicznym, obchodzonym od 1970 r. W Polsce obchody zostały zapoczątkowane w 1990 r. Przyszłość Ziemi zależy już dzisiaj od nas, budujemy ją z miłością,

matymi krokami pielęgnujemy każdego dnia, ponieważ wszyscy jesteśmy za nią odpowiedzialni. Nasi uczniowie przygotowani przez nauczycieli, każdego roku przypominali nam o tym, że powinniśmy dbać o środowisko naturalne, oraz zapobiegać jego zanieczyszczeniu poprzez własną postawę.

Przypomnijmy o tych zasadach:

- oszczędzaj prąd i wodę,
- zwracaj uwagę na swoją dietę,
- spożywaj produkty ekologiczne,
- nie marnuj jedzenia,
- miej w domu rośliny,
- zrezygnuj z plastiku,
- segreguj śmieci,
- nie zanieczyszczaj wody i powietrza,
- kupuj mniej,
- wykorzystuj dobrodziejstwa technologiczne,
- obserwuj przyrodę, którą masz w zasięgu wzroku, jest ona piękna i fascynująca.

W tym roku uczniowie prezentują plakaty, pod hasłem Ziemia płacze - co jej zagraża? DLA ZIEMI Nasza kochana Ziemia - dzisiaj zapłakana. Bogata przed laty i koronowana. Ona nas żywi i daje schronienie. Leczy wirusy, w smutku ukojenie. A jednak często ją zanieczyszczamy, choć tutaj żyjemy i nią oddychamy. A kiedy zagramy ostatni akord, jaki ślad na niej zostawimy i jaki zdamy raport?

**Teresa Nawrocka  
SP w Tworyczowie**

## NAUCZANIE ZDALNE W I KLASIE

Nauczanie zdalne w pierwszej klasie przebiega zgodnie z programem i dotychczasowym planem pracy. Wszyscy z zaangażowaniem i z sukcesem realizują szkolne zadania. Ponieważ są to najmłodszy nasi uczniowie, niezastąpioną rolę w całym procesie odgrywają rodzice. To właśnie na nich spoczywa trudny obowiązek współorganizowania pracy, dbanie o systematyczne i poprawne wykony-



wanie zadań. Sukces szkolny dziecka na tym etapie nauczania i w obecnych warunkach zależy w znacznej mierze od podejmowanej współpracy rodziny ze szkołą. W tym zakresie rodzice z całą odpowiedzialnością i troską wspierają prowadzone przez szkołę działania.

Organizacja procesu dydaktycznego odbywa się głównie w formie elektronicznej. Nauczyciele korzystają z e-diennika, kontaktują się drogą mailową i telefoniczną. Dogodną formą kontaktu okazała się aplikacja Messenger. Ostatnio wprowadzoną formą są spotkania w grupie. Środki dydaktyczne wykorzystywane w nauczaniu zdalnym nie ograniczają się do pracy z podręcznikiem. W celu uatrakcyjnienia zajęć nauczyciele korzystają z bogatych zasobów Internetu.

*Renata Duda  
SP w Sułowie*

## TRUSKAWKA - UPRAWA, ODMIANY I PIELĘGNACJA

Truskawki to niewątpliwie jedne z najciekawszych owoców uprawianych w naszych ogrodach. Ich owoce są niskokaloryczne i zawierają dużą ilość witamin. Planując uprawę truskawek warto posadzić kilka odmian, które owocować będą od wczesnej wiosny do końca lata. Uprawa jest dość prosta, a efekt w postaci czerwonych jagód, przy odrobinie wysiłku gwarantowany. Każdy miłośnik tych roślin wie, że najwięcej radości sprawiają owoce pojawiające się jako pierwsze, wczesną wiosną. Jeśli chcemy cieszyć się plonami już w maju, posadźmy odmiany wczesne, które dodatkowo okrywając agrowłókniną, zaowocują z nadejściem pierwszych mocniejszych promieni słonecznych.

### **Jak sadzić truskawki? Wybieramy sadzonki truskawek**

Pierwszy krok, jeśli chodzi o sadzenie truskawek, to oczywiście odpowiednio przygotowane sadzonki truskawek. Można je podzielić na kilka rodzajów, czyli świeże, zielone sadzonki truskawek, doniczkowe i frigo. Wszystkie te rodzaje są dostępne w sprzedaży w okresie sadzenia, ale różnią się sposobem pozyskiwania.

Zielone sadzonki truskawek należy posadzić od razu po pobraniu z roślin matecznych. Ponieważ ich pozyskiwanie odbywa się jesienią, również na ten okres przypada sadzenie. Najlepszym momentem na sadzenie truskawek jest pełnia jesieni, gdyż roślinki muszą jeszcze zdążyć się dobrze ukorzenie przed nadejściem pierwszych przymrozków. W przeciwnym wypadku istnieje spore ryzyko, że rośliny nie przetrwają obniżenia temperatur. Warto sięgnąć po sadzonki odmian, które są odporne na szarą pleśń, na mączniaka i na choroby systemu korzeniowego oraz choroby liści.

Drugi rodzaj, jeśli chodzi o sadzonki truskawek, to sadzonki w doniczkach. Takie roślinki mają bardziej rozwinięty system korzeniowy, dlatego szybciej się

przyjmują. Na owocowanie w obu przypadkach trzeba jednak poczekać do kolejnego sezonu. W roku posadzenia truskawek nie występują plony. Zbiór owoców jest możliwy dopiero w następnym okresie. Ten rodzaj sadzonek można przenieść na stanowisko nawet latem. Wówczas występują w masowej sprzedaży.

Ostatni z rodzajów to tzw. sadzonki truskawek frigo. Sposób ich pozyskiwania jest podobny do sadzonek zielonych, gdyż również pobiera się je z matecznika. Różnica polega na tym, że sadzonki są pobierane nieco później, w okresie spoczynku zimowego, czyli na przełomie listopada i grudnia. Co oczywiste, nie są zatem od razu wysadzone do gruntu, a przechowywane w chłodniach. Tam czekają na wiosnę, kiedy zostaną wysadzone do gruntu. Wydają owoce po około dwóch miesiącach od posadzenia. Jeśli zatem chodzi o sadzenie truskawek, możliwe jest ono zarówno jesienią, jak i wiosną i latem. Dokładny termin zależy tylko od rodzaju sadzonek, a uprawa truskawek możliwa jest przez cały sezon.

### **Wymagania glebowe i klimatyczne**

Truskawka może rosnąć na większości gleb ogrodowych, nie lubi tylko ziemi bardzo ciężkiej i wilgotnej. Najlepiej jednak rośnie na glebach żyznych, próchnicznych, lekko kwaśnych, o pH 5,5-6,5. Lubi miejscach słoneczne, w cieniu słabiej kwitnie i owocuje, a jej owoce są mniej słodkie. Jest odporna na mrozy.

### **Najciekawsze odmiany truskawek**

„Dukat” - stara, rodzima odmiana, średniowczesna, o dość dużych, smacznych i intensywnie czerwonych owocach. Odmiana ta jest odporna na mróz i okresowe braki wody, lecz może być atakowana przez mączniaka.  
„Elkat” - odmiana owocująca w czerwcu, o dużych ja-



snoczerwonych owocach. Roślina odporna na mroz i choroby. „Honeoye” - odmiana owocująca już pod koniec maja, charakteryzująca się średniej wielkości, jędrnymi owocami. Sadzonki odporne

są na niskie temperatury w okresie zimowym, a także choroby liści i owoców. Odmiana ta wykorzystywana do przyspieszonej uprawy w szklarniach i pod agrowłókninami.

„Kama” - odmiana odporna na choroby liści oraz niskie temperatury. Pierwsze owoce dojrzewają już w maju, niestety są dość miękkie i wilgotne, latem atakowane są przez szarą pleśń. Jest niezwykle plenna, o drobniejących owocach pod koniec sezonu.

„Korona” - holenderska odmiana doskonała do uprawy na słabych glebach. Owoce dość duże i smaczne, dojrzewają po 4-5 dniach. Odmiana odporna na wiosenne przymrozki, ale często atakowana przez mączniaka, szarą pleśń i białą plamistość liści.

„Kent” - odmiana pochodząca z obszarów Ameryki Północnej, odporna na niskie temperatury. Owoce pojawiają się już pod koniec maja, niestety na roślinach uprawianych na słabych glebach są one bardzo małe. Odporna na choroby. Bardzo często wykorzystywana do przyspieszonej uprawy w szklarniach i pod agrowłókninami.

„Onebor” - jedna z najciekawszych odmian popularnie nazywana „Marmoladą”. Roślina odporna na choroby i wiosenne przymrozki. Owoce duże, aromatyczne i smaczne, o intensywnie czerwonym kolorze.

„Polka” - pomimo rodzimej brzmiącej nazwy, holenderska odmiana truskawki, o późnych owocach. Roślina wrażliwa na choroby (szczególnie szarą pleśń) oraz na wiosenne przymrozki. Niską odporność rekompensują soczyste i smaczne owoce.

„Selva” - powtarzająca owocowanie odmiana amerykańska. Owoce bardzo duże, rzadko atakowane przez szarą pleśń, o jasnoczerwonym kolorze.

„Vima Zanta” - odmiana średniowczesna, o jasnych, średniej wielkości owocach. Dość odporna na choroby, czasem atakowana tylko przez mączniaka. Roślina niezwykle plenna.

„Vicoda” - późna odmiana pochodzenia belgijskiego. Owoce bardzo duże, doskonale nadające się do transportu. Rośliny odporne na przymrozki, czasem atakowane przez mączniaka. Wadą odmiany jest przeciętny smak owoców.

#### **Pielęgnacja**

**Okrywanie agrowłókniną:** Truskawki są mrozoodporne, jednak w mroźne, bezśnieżne zimy dobrze jest okryć je agrowłókniną. Należy jednak odpowiednio wcześniej zdjąć okrywę, by nie spowodować ich zaparzenia. Wcześnie kwitnące odmiany, które mogą być narażone na wiosenne przymrozki, dobrze jest okrywać na noc ze względu na niebezpieczeństwo przemarznięcia kwiatów.

**Ściółkowanie:** Jest bardzo ważnym zabiegiem pielęgnacyjnym, ponieważ pozwala uniknąć zabrudzenia owoców ziemią, zwłaszcza po deszczu - jest ono bardzo niekorzystne, ponieważ sprzyja rozwojowi chorób grzybowych. Do tego celu można użyć czarnej agrotkaniny lub agrowłókniny, która dodatkowo utrzymuje wilgoć w glebie i ogranicza wzrost chwastów.

**Odchwaszczanie i usuwanie rozłogów:** Jeśli nie stosujemy ściółkowania, musimy zadbać o regularne odchwaszczanie truskawek. Chwasty można wyrwać ręcznie lub okopywać motyczką. Okopywanie dodatkowo spulchnia glebę, trzeba jednak uważać, by nie robić tego zbyt głęboko, bo można uszkodzić korzenie. Należy również usuwać rozłogi, aby nie doprowadzić do wyczerpania roślin. Rozłogi, zwane popularnie „wąsami”, podobnie jak chwasty stanowią dla truskawek konkurencję o pokarm i światło. Pierwsze rozłogi na niektórych odmianach wyrastają już podczas kwitnienia, ale najsilniej tworzą się w czerwcu i lipcu.

**Nawożenie:** Truskawka jest rośliną mało wymagającą pod względem nawożenia, zwłaszcza jeśli stanowisko zostało wcześniej właściwie przygotowane. W trakcie sezonu można zasilić rośliny nawozem zawierającym potas, co korzystnie wpływa na owocowanie. Jest wrażliwa na chlorki, nie można więc stosować nawozów zawierających chlor. W sprzedaży są dostępne wieloskładnikowe nawozy mineralne o specjalnie przygotowanych dla truskawek.

**Podlewanie:** Jest szczególnie ważne w okresie wyrostania i dojrzewania owoców. Brak dostatecznej ilości wody w glebie może spowodować drobnienie owoców. Jest również ważne także w sierpniu i wrześniu, gdy tworzą się kwiatostany na następny rok. Korzystne jest podlewanie deszczówką, którą możemy zbierać w beczkach lub dużych pojemnikach. W miarę możliwości uważajmy, żeby nie moczył całych roślin, ponieważ zwiększa to ich podatność na choroby grzybowe.

**Ścinanie liści:** Po zakończeniu owocowania w drugim - trzecim roku uprawy można ścinać liście truskawki. Nie jest to zabieg niezbędny, ale odmładza on rośliny, a także ogranicza występowanie chorób i ułatwia zwalczanie szkodników. Ogranicza również wyrostanie wąsów, co może sprzyjać wytwarzaniu się kwiatostanów na przyszły rok. Trzeba to jednak zrobić jak najwcześniej po zbiorze. Liście ścinamy sekatorem, nie za nisko, żeby nie uszkodzić wierzchołków wzrostu - na wysokość około 5-7 cm. Jeśli nie ścinamy wszystkich liści, należy usunąć suche i porażone przez choroby. Ścięte liście można przeznaczyć na kompost, pamiętając jednak w tym przypadku o kompostowaniu metodą na gorąco, by pozbyć się patogenów. Koszenie liści można przeprowadzać również przy uprawie odmian powtarzających owocowanie. W tym przypadku wiosną, po ukazaniu się pierwszych kwiatów truskawek kosi się całe rośliny. Po około dwóch tygodniach wyrastają nowe, silne i zdrowe liście i kwiatostany. Dzięki temu uzyskuje się znacznie wyższy tzw. drugi plon (owocowanie rozpoczyna się od połowy lipca).

## Rozmnażanie truskawek

Rośliny macierzyste co roku w sezonie puszczają bardzo wiele rozłogów, które stanowią właśnie nowe sadzonki. Najlepsze sadzonki otrzymuje się bowiem z roślin maciecznych, tylko w pierwszym roku po ich wysadzeniu (czyli w jeden sezon je sadzimy, a za rok zbieramy z nich sadzonki). Najlepiej sadzonki pobierać z krzaków maciecznych w dni pochmurne, ponieważ chroni to sadzonki przez ewentualnym wędnięciem i niebezpiecznym przesuszeniem korzeni. Najkorzystniej jest więc robić to w ogóle wiosną lub jesienią. Pobrane sadzonki można od razu posadzić w docelowym miejscu, lub dla lepszego ukorzenia i wzmocnienia się roślin, najpierw wsadzić je do małych doniczek (np. jesienią) i przesadzić w docelowe miejsce dopiero za jakiś czas (np. wiosną). Jeśli gleba jest odpowiednia i wystarczająco pulchna, młode rośliny bez problemu ukorzeniają się same.

### Co jednak zrobić z odmianami truskawek, które nie wytwarzają rozłogów?

Otóż można je także prosto, rozmnażać przez podział starszych krzaczków. Najlepiej robić to wtedy we wrześniu, wyjmując je delikatnie z ziemi i dzielić przy tym każdy z nich na dwie części, które wkopujemy oddzielnie. Trzeba przy tym dobrze pilnować, by każda z rozdzielonych roślin miała własne korzenie i chociaż jeden żywy i silny pąk. Ponadto, na pojedynczej sadzonce zostawia się tylko 3-4 żywe liście, a resztę usuwa. W tej metodzie rośliny sadzi się od razu w docelowym miejscu. Rozmnażać tak można oczywiście także truskawki mające rozłogi.

### Zbiór i przechowywanie

Zbiór truskawek zwykle rozpoczyna się w pod koniec maja lub czerwcu i trwa w miarę dojrzewania owoców. Najlepiej zbierać owoce wczesnym rankiem po obeschnięciu rosy - owoce są wtedy suche i naturalnie schłodzone, dzięki czemu mają odpowiednią jędrność.

Trzeba uważać, by podczas zbioru nie uszkodzić ich, gdyż wtedy szybciej się psują. Zbieramy je z szypułkami, zwykle odcinając je delikatnie paznokciem. Zbiór trwa zwykle około trzech tygodni, a u odmian powtarzających około dwóch miesięcy. Truskawki są owocami o małej trwałości i trudno się przechowują. Można je trzymać w lodówce lub w chłodnym miejscu najwyżej kilka dni. Jeśli chcemy przechowywać je dłużej, możemy je zamrozić.

### Choroby i szkodniki

Truskawka odpowiednio pielęgnowana będzie mniej narażona na choroby. Jednak nawet mimo tego mogą one wystąpić, rośliny mogą być również atakowane przez różnego rodzaju szkodniki. W takich przypadkach konieczne jest zwalczanie ich za pomocą dostępnych środków naturalnych lub chemicznych. Do najczęstszych chorób i szkodników truskawek należą:

#### Choroby:

- szara pleśń
- wercilioza
- biała plamistość liści truskawki
- mączniak prawdziwy truskawki
- skórzasta plamistość truskawki
- zgnilizna korony truskawki

#### Szkodniki:

##### Żerujące na korzeniach:

- pędraki
- drutowce
- opuchlaki
- nicienie

##### Żerujące na części nadziemnej:

- kwieciak malinowiec
- przędziorek chmielowiec
- roztocz truskawkowiec
- zmienik lucernowiec

Opracowała:  
Michalina Kobylarz

## ZE STAREGO ALBUMU

Zdjęcia opublikowane dzięki uprzejmości Pani Danuty Zwolak.



Zdjęcie grupowe mieszkańców Sasiadki na watach grodziska



Ćwiczenia strażackie OSP Sasiadka

## ETAPY ZNOSZENIA OGRANICZEŃ ZWIĄZANYCH Z PANDEMIĄ KORONAWIRUSA

	ETAP I 20.04	ETAP II	ETAP III	ETAP IV
Działalność gospodarcza	<ul style="list-style-type: none"> <li>Nowe zasady w handlu i usługach (do 100 m<sup>2</sup> - 4 osoby na jedną kasę; powyżej 100 m<sup>2</sup> – 1 osoba na 15 m<sup>2</sup> powierzchni)</li> </ul>	<ul style="list-style-type: none"> <li>Otwarcie sklepów budowlanych w weekendy</li> <li>Otwarcie hoteli i innych miejsc noclegowych z ograniczeniami</li> </ul>	<ul style="list-style-type: none"> <li>Otwarcie zakładów fryzjerskich i kosmetyczek</li> <li>Otwarcie sklepów w galeriach handlowych z istotnymi ograniczeniami</li> <li>Gastronomia – umożliwienie działalności stacjonarnej z ograniczeniami</li> </ul>	<ul style="list-style-type: none"> <li>Otwarcie salonów masażu i solarium</li> <li>Umożliwienie działalności siłowni i klubów fitness</li> </ul>
Życie społeczne	<ul style="list-style-type: none"> <li>Możliwość przemieszczania się w celach rekreacyjnych (dystans społeczny i maseczka)</li> <li>Otwarty wstęp do lasów, parków, z wyłączeniem placów zabaw,</li> <li>Kult religijny (1 osoba na 15 m<sup>2</sup> powierzchni)</li> <li>Wyłączenie z ograniczenia przemieszczania się bez dorosłego osób pow. 13. roku życia</li> </ul>	<ul style="list-style-type: none"> <li>Otwarcie niektórych instytucji kultury: bibliotek, muzeów i galerii sztuk</li> </ul>	<ul style="list-style-type: none"> <li>Wydarzenia sportowe do 50 osób (w otwartej przestrzeni, bez udziału publiczności)</li> <li>Organizacja opieki nad dziećmi w żłobkach, przedszkolach i w klasach szkolnych 1-3 – ustalona max. liczba dzieci w sali.</li> </ul>	<ul style="list-style-type: none"> <li>Teatry i kina w nowym reżimie sanitarnym</li> </ul>

## Kącik kulinarny

### TORT TWAROŻKOWY

1 kg twarogu mielonego, 3/4 szklanki gęstej śmietany, pęczek szczypiorku, po pół pęczka koperku i natki, 1 czerwona cebula, 1 łyżka żelatyny, 2 opakowania razowego chlebka, mielona słodka papryka, ogórek i rzodkiewki do dekoracji, sól, pieprz.

Twaróg zmiksować ze śmietaną, połączyć z posiekanym szczypiorkiem, koperkiem i natką oraz pokrojoną cebulą (przelać ją wrzątkiem i osączyć, będzie mniej ostra). Żelatynę rozpuścić w 1/4 szklanki gorącej wody, ostudzić, wymieszać z twarogiem. Przyprawić solą, pieprzem i papryką. Chlebek pokruszyć, wyłożyć na dno tortownicy. Przykryć masą serową, wstawić na 3 godziny do lodówki. Tort wyjąć, udekorować.



### FORSZMAK

1 mięsa, 250 g kielbasy, 2 posiekane duże cebule, 5-6 posiekanych ząbków czosnku, 4 łyżki oleju, 1 l bulionu, 2 czerwone papryki pokrojone w kostkę, 4 ogórki kiszzone pokrojone w kostkę, 4 łyżki koncentratu pomidorowego, 2 listki laurowe, 4 ziarna ziela angielskiego, 2 łyżki słodkiej papryki, 1 łyżeczka ostrej papryki, sól, pieprz.

Mięso, kielbasę, cebulę i czosnek przesmażyć na oleju. Zalać bulionem i dusić do momentu, aż mięso zacznie robić się miękkie. Następnie dodać pokrojoną w kostkę paprykę i dusić jeszcze ok. 10 minut, po czym dodać ogórki, koncentrat pomidorowy oraz przyprawy. Forszmań można zabielić kwaśną śmietaną.

### KOSTKI W CZEKOLADZIE

1 l jogurtu naturalnego, 15 dag cukru pudru, cukier waniliowy, skórka starta z jednej cytryny, 3 łyżki żelatyny, 1 tabliczka czekolady mlecznej lub deserowej, 2 łyżki mleka.

Żelatynę wymieszać z 50 ml zimnej wody, gdy napęcznieje, podgrzać ją do rozpuszczenia. Jogurt zmiksować z cukrem pudrem i cukrem waniliowym oraz skórką startą z cytryny na puszystą masę. Połączyć z rozpuszczoną żelatyną, dokładnie wymieszać. Masę wlać do prostokątnego naczynia, owinąć folią spożywczą, wstawić na kilka godzin do lodówki, aby zastygła. Czekoladę połamać na kawałeczki, włożyć do miski, dodać mleko. Roztopić nad parą wodną. Zastygniętą masę kroić w kostkę, polewać rozpuszczoną, chłodną czekoladą, ostudzić.



Smacznego!  
Przygotowała: Maria Godzisz

## HUMOR

Dyrektor do sekretarki:

- Czy dała pani ogłoszenie, że szukamy nocnego stróża?
- Dałam.
- I jaki efekt?
- Natychmiastowy... Ostatniej nocy okradziono nasz magazyn.

• • •

Traumatolog:

- Proszę zgiać nogę w kolanie
- W którą stronę panie doktorze?

• • •

W pustynnych stanach USA jest wiele długich i prostych dróg, na których ludzie czasem po prostu zasypiają podczas jazdy i powodują wypadki. Najlepszym sposobem, aby nie zasnąć na takich drogach, jest spytanie żony siedzącej obok: „Po co ja w ogóle się z tobą ożeniłem?” Ten sposób daje 100% gwarancji, że nie zaśniesz!

• • •

Ze względu na powszechną izolację na całym świecie wzrosła liczba rozwodów. Okazuje się, że wybierając osobę na całe życie ludzie nie sądzili, że będą musieli z tą osobą mieszkać przez całe dwa tygodnie.

• • •

- Panie doktorze, czy są już wyniki analiz? Umieram z ciekawości.
- No, nie do końca z ciekawości...

• • •

Telefon w hotelowej recepcji:

- Dzień dobry, dzwonię z pokoju 303. Moglibyście przysłać kogoś z obsługi? Kłócę się właśnie z żoną i zagroziła, że wyskoczy przez okno.
- Przepraszam, ale to państwa prywatny problem.
- Tak, zgoda, ale to cholerne okno się nie otwiera, a to już wasz problem.

W piątek wieczorem pojechałem do monopolowego rowerem, kupiłem butelkę whisky i włożyłem do koszyka przy rowerze. Przed wyjazdem pomyślałem, że jeśli spadnę z roweru, to butelka się rozbije i będzie szkoda. Postanowiłem więc natychmiast wypić całą butelkę, zanim wrócę do domu.

I okazało się, że to była świetna decyzja, ponieważ w drodze do domu wywaliłem się siedem razy.

• • •

Estonia. Wieś. Do drzwi puka ratownik:

- To wyście wzywali pogotowie?
- Tak, ale już trzy dni temu dziadka pochowaliśmy

• • •

- Chciałbym się zapisać na rehabilitację
- Wolne terminy są za rok
- Ale ja nie wiem czy dożyję
- To zapiszę Panią ołówkiem i najwyżej wymażę

• • •

Mąż do żony:

- Dlaczego nosisz obrączkę na nie tym palcu, co trzeba?
- Bo wysłałam nie za tego, co trzeba.

• • •

Wędkarstwo jest znacznie tańsze od myślistwa. Kiedy pijesz trzy dni z kumplami, a potem dla usprawiedliwienia kupujesz kilka ryb, to one nie kosztują tak dużo jak dzik lub sarna.

• • •

W samolocie obok mnie siedziło głośno płaczące dziecko. Zapytałem więc obsługi czy mogę zamienić miejsce. Okazało się, że jeżeli dziecko jest moje, to nie ma takiej możliwości.

### „Sekrety Wsi...” - Gazeta Regionalna - Gminy Sułów

**Wydawca:**

Urząd Gminy Sułów  
Sułów 63, 22-448 Sułów

Strona internetowa: <http://www.sulow.pl/>

tel. +48 84 682 62 02

fax: +48 84 682 62 27

**Rada programowa:**

Aleksandra Martyna  
Waldemar Pomarański  
Dorota Gnieciak  
Anna Godzisz  
Renata Duda  
Henryka Poździk  
Anna Brodaczevska

**Redakcja:**

Redaktor naczelny:

Ryszard Pietrykowski (Sułów) 605 494 500

Marta Radzik (Sułów)

Hanna Mrówczyńska (Sułowiec)

Michalina Kobylarz (Deszkowice Pierwsze)

Piotr Szczurek (Sułowiec)

Maria Godzisz (Kulików)

Skład: Arkadiusz Socha (Sułowiec)

Nakład 300 egz.

Materiały i artykuły do następnego numeru prosimy nadsyłać na adres Redakcji „Sekrety Wsi“ do 10 dnia każdego miesiąca ;-).

Adres: Sułów 63, 22-448 Sułów, powiat zamojski

E-mail: [sekretywsi@wp.pl](mailto:sekretywsi@wp.pl)