

SEKRETY

Wsi...

Gazeta Regionalna - Gminy Sułów



Egzemplarz
bezpłatny

Numer 3 (83), Marzec 2020

www.sulow.pl

W tym numerze



Zmiany funkcjonowania urzędów	str. 2
Wysoka cena oświaty cd.	str. 2
Nie żyje ks. Czesław Bartnik	str. 4
Fundusz Sotecki-Kitów	str. 5
Wieści gminne	str. 5
Ze starego albumu	str. 6
Wieści szkolne	str. 7
Rozpocząć przygodę z książką	str. 9
Pandemia XXI wieku	str. 10
Czas wiosennych porządków	str. 13
Chroń się przed wirusem	str. 14
Kącik kulinarny	str. 15
Humor	str. 16

† KS. PROF. CZESŁAW BARTNIK

9.VIII.1929 – 21.III.2020



Szanowni Państwo

W związku z rozprzestrzenianiem się koronawirusa uprzejmie informuję, że od 16 marca do odwołania Urząd Gminy Sułów będzie zamknięty dla interesantów. Sprawy urzędowe należy załatwiać drogą elektroniczną, korespondencyjną lub telefonicznie, a niezbędne wizyty umawiać z wyprzedzeniem.

Przepraszamy za utrudnienia, ale mamy na uwadze powagę sytuacji i bezpieczeństwo mieszkańców.

Prosimy państwa o zachowanie spokoju, wzmożoną ostrożność higieniczną oraz zwrócenie uwagi na objawy związane z temperaturą powyżej 38°C, bólami mięśni i trudnościami w oddychaniu.

W takich przypadkach prosimy o telefoniczne zgłaszanie się do Powiatowej Inspekcji Sanitarno-Epidemiologicznej w Biłgoraju pod nr tel. **84 688 22 55** lub Zamościu pod nr tel. **84 627 10 59** infolinia **800 190 590**.

Pamiętajmy o osobach starszych i samotnych. Apelujemy również do mieszkańców o stosowanie się do zaleceń władz i ograniczenie kontaktów oraz zbiorowego gromadzenia się i przebywania w miejscach publicznych.

Sytuacja jest bardzo poważna.

Dane kontaktowe z Urzędem Gminy Sułów:
tel. **84 682 62 02**
e-mail: **ug@sulow.pl**
www.sulow.pl

Płatności za śmieci należy dokonywać na rachunek bankowy
nr **34 9632 0006 2003 2900 0345 0062**
a pozostałe płatności na rachunek
nr **32 9632 0006 2003 2900 0345 0001**

Wójt Gminy Sułów
Leon Bulak

Dane kontaktowe jednostek podległych:
Centrum Usług Wspólnych - 84 682 68 44
Gminny Ośrodek Pomocy Społecznej - 84 682 63 41
Gminna Biblioteka Publiczna w Sułowie - 84 682 64 08
Warsztaty Terapii Zajęciowej w Rozłopach - 84 682 61 00

Dalsze informacje będziemy podawać na bieżąco na stronie www.sulow.pl

WYSOKA CENA OŚWIATY CD.

Ze smutkiem i ze zdziwieniem przeczytaliśmy w 11 wydaniu Kroniki Tygodnia artykuł pt. „Szkoła to nie przedsiębiorstwo”. Zostało w nim przedstawione stanowisko i obawy rodziców uczniów jednej ze szkół na terenie Gminy Sułów, tj. Szkoły Podstawowej w Tworyczowie. Pojawiły się sformułowania w rodzaju, cyt: „dalsze nieprzemyślane pomysły miejscowych urzędników”, jako powód zamiaru likwidacji szkoły podano także „że placówka się gminie nie opłaca, wygląda to tak, jakby szkoła była traktowana jako niedochodowe przedsiębiorstwo”, została wyrażona także obawa „że gmina coś kombinuje”. Naszym zdaniem są to krzywdzące sformułowania, podważające kompetencje i rzetelność władz gminy, pragniemy zatem wyjaśnić czytelnikom SW faktyczną sytuację i rzeczywiste powody zamiaru likwidacji Szkoły Podstawowej w Tworyczowie.

Gmina Sułów jest jedną z najmniejszych gmin w powiecie zamojskim, z liczbą mieszkańców niewiele ponad 4 tys., z roku na rok malejącą. Spada także liczba dzieci w wieku przedszkolnym i szkolnym.

Ta terenie naszej gminy funkcjonują trzy szkoły podstawowe: w Sułowie, w Michałowie i w Tworyczowie. To dużo jak na tak małą społeczność. Przykładowo: w Gminie Stary Zamość (liczba mieszkańców ponad 5 tys. osób) funkcjonuje jedna szkoła podstawowa z filią, w Gminie Nielisz (5,5 tys. mieszkańców) dwie szkoły

„SEKRETY WSI” - *Gazeta Regionalna - Gminy Sułów*

podstawowe, w Gminie Grabowiec z liczbą mieszkańców około 4 tys, zatem zbliżoną do naszej, funkcjonuje tylko jedna szkoła podstawowa.

Jak wynika z tych danych, gminy z większą ilością mieszkańców prowadzą mniej szkół niż ma to miejsce w Gminie Sułów. Subwencja oświatowa, wyliczana wg wskaźników na 1 ucznia gminy, także ma tendencję malejącą ze względu na malejący przyrost naturalny na terenie naszej gminy.

Dodatkowo, wskaźniki podstawowych dochodów podatkowych na 1 mieszkańca gminy w 2018 roku wskazują naszą gminę na przedostatnim miejscu w rankingu dochodów na 1 mieszkańca gminy w powiecie zamojskim, zaś w 2019 już na ostatnim miejscu, z dochodem na 1 mieszkańca 708,45. Dla porównania: najwyższy wskaźnik w naszym powiecie stanowi kwota 1 560,96, w kraju zaś 31 028,40.

W związku w powyższym, Gmina Sułów przy malejących dochodach z subwencji oraz z podatku PIT, jest zmuszona do ponoszenia nieproporcjonalnie zwiększonych nakładów na oświatę. Nakłady te ponoszą wszyscy mieszkańcy gminy w postaci danin publicznych typu podatki i opłaty.

Ponieważ wydatki na oświatę są wydatkami bieżącymi i zgodnie z ustawą o finansach publicznych na koniec roku budżetowego wydatki bieżące nie mogą być większe niż dochody bieżące, gmina nie dysponując odpowiedniej wysokości subwencją, będzie zmuszona do dalszych zwiększeń obowiązkowych danin. Wszyscy mieszkańcy Gminy Sułów poniosą finansowe konsekwencje utrzymania trzech szkół.

Powyższe fakty były poddawane analizom na długo przed podjęciem zamiaru likwidacji jednej z placówek oświatowych, funkcjonujących na terenie gminy. Logiczne rozumowanie wskazało na najmniejszą z nich, by optymalnie rozwiązać problem. Najmniejszą placówką oświatową w Gminie Sułów jest Szkoła Podstawowa w Tworyczowie.

Zarówno Rada Gminy Sułów jak i wójt doskonale znają zadania własne gminy, znają równie doskonale zasady rządzące finansowaniem oświaty i przedsiębiorstw, zatem z pewnością podstawą podjęcia zamiaru likwidacji placówki oświatowej nie była jej „dochodowość” (wszak placówka oświatowa nie generuje dochodu), a racjonalne i wymierne czynniki ekonomiczne.

Władze gminy zostały wybrane przez społeczeństwo, by reprezentować interesy każdego sołectwa, każdej miejscowości każdej grupy społecznej. Kierując się tą zasadą, powyższa sytuacja została rozpatrzona w sposób optymalny dla każdej z reprezentowanych grup.

Przed podjęciem uchwały w sprawie zamiaru likwidacji Szkoły Podstawowej w Tworyczowie zostało zorganizowane spotkanie z rodzicami uczniów a także mieszkańcami, na którym wyjaśniono przyczyny i powód takiego zamiaru. W trakcie spotkania, jak i później w trakcie sesji Rady Gminy, rodzice wyrazili swoje obawy,

zwłaszcza o losy najmłodszych uczniów. Biorąc te głosy pod uwagę, władze gminy w trosce o jak najlepszy dialog społeczny, ale też wykazując dbałość o wszystkich mieszkańców, nie związanych bezpośrednio z tą sytuacją, złożyły propozycję utworzenia filii szkoły podstawowej w zakresie klas I - III wraz z oddziałem przedszkolnym. Pismo w tej sprawie zostało skierowane do Kuratorium Oświaty.

Cieszy nas zaprezentowana w tym artykule mądra postawa Pani Dyrektor Zamojskiej Delegatury Kuratorium Oświaty w Lublinie, Pani Moniki Żur zapewniającej, że „decyzja zostanie podjęta odpowiedzialnie z uwzględnieniem argumentów stron”.

Zapewniamy, że priorytetem jest dla nas edukacja naszych dzieci i robimy wszystko co w naszej mocy by jak najlepiej wywiązać się z tego zadania. Dlatego też zostały przeprowadzone m.in. konsultacje z psychologiem w celu ustalenia wpływu na uczniów zmian związanych ze zmianą szkoły. Opinia jest pozytywna, wskazująca ważną rolę rodziców i nauczycieli w procesie adaptacji w nowym środowisku.

Pragniemy podkreślić, że nie tylko Szkoła Podstawowa w Tworyczowie, ale wszystkie nasze szkoły realizując swe zadania statutowe oraz inne wynikające z przepisów, tworzą warunki przyjazne i z wysokim poziomem edukacji przy zapewnieniu jak największego bezpieczeństwa uczniom. Do każdej szkoły uczniowie są dowożeni transportem zapewnionym przez gminę, w każdej ze szkół są organizowane spotkania, akademie i przedstawienia szkolne sprzyjające integracji społeczności naszej gminy. Szkoły w Sułowie i w Michalowie dysponują ponadto większą bazą dydaktyczną i doskonale wyposażonymi pracownikami a także halami gimnastycznymi, co z pewnością docenią uczniowie, bowiem bezcenna jest możliwość integracji w grupie rówieśniczej w postaci rywalizacji przy zachowaniu zasad fair play.

Decyzja o zamiarze likwidacji SP w Tworyczowie nie jest spowodowana ani niechęcią władz gminy do szkoły, ani karą, jak można wywnioskować z wypowiedzi rodziców, przytoczonych w artykule. Powodem podjęcia takiej uchwały jest obiektywna postawa władz gminy, mających na celu dobro wszystkich mieszkańców, nie tylko wąskiej grupy społecznej, oraz dobrostan i zrównoważony rozwój całej gminy w obecnej rzeczywistości ekonomicznej. Mamy nadzieję, że ten głos w dyskusji na łamach Waszej gazety zostanie zauważony i wzięty pod rozwagę przez zaniepokojonych rodziców uczniów. Utworzenie filii o profilu klas I - III z oddziałem przedszkolnym pozwoli na optymalne rozwiązanie wspólnego problemu.

Pozostając dobrej myśli, życzymy nade wszystko zdrowia. Kiedy zdrowie dopisze, zawsze i w każdym sporze można osiągnąć konsensus korzystny dla każdej ze stron.

Z poważaniem
Przewodniczący Rady Gminy Sułów
Ryszard Pietrykowski
Wójt Gminy Sułów Leon Bulak

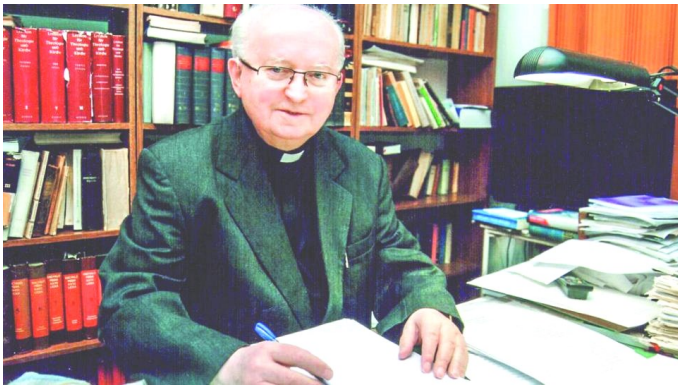
ZMARŁ KSIĄDZ PROFESOR CZESŁAW BARTNIK

W wieku 91 lat zmarł ks. prof. Czesław Bartnik. Był wieloletnim profesorem dogmatyki na Wydziale Teologii KUL, promotorem wielu prac naukowych, autorem ponad 3000 tekstów teologicznych.

Czesław Bartnik urodził się 9 sierpnia 1929 r. w Żrebkach k. Szczepieszyna. Szkołę średnią rozpoczął w 1944 r. w tajnym nauczaniu w Radecznicy, a następnie kontynuował w Szczepieszynie i Liceum Biskupim w Lublinie. W 1948 r. wstąpił do Wyższego Seminarium Duchownego w Lublinie. Święcenia kapłańskie przyjął w Lublinie w 1953 r.

Po święceniach został skierowany na studia doktoranckie z zakresu religiologii na Wydziale Teologii KUL, gdzie pod kierunkiem ks. prof. Bolesława Radomskiego napisał pracę licencjacką: „Romano Guardini. Metoda witalistyczno-fenomenologiczna”, a następnie doktorską: „Formacja światopoglądowa Niemieckiego Ruchu Młodzieżowego w publikacjach Romano Guardiniego”. W latach 1956-1958 pracował w redakcji Encyklopedii Katolickiej jako adiustator naukowy, jednocześnie był prefektem w Gimnazjum Sióstr Kanoniczek na Podwalu. Od roku akademickiego 1957/58 prowadził wykłady m.in. z teologii fundamentalnej, historii Kościoła, filozofii historii w lubelskich seminariach i dla świeckich studentów teologii. W 1963 r. został adiunktem przy Katedrze Chrystologii Apologetycznej.

Równocześnie był wychowawcą w Wyższym Seminarium Duchownym w Lublinie, najpierw jako prefekt (1959-1966), a następnie jako wicerektor (1966-1973). Był



także kanonikiem honorowym Kapituły Katedralnej Lubelskiej i kanonikiem honorowym Kapituły Katedralnej Zamojskiej.

Dzięki stypendium kard. Karola Wojtyły, w latach 1967-1968 odbył studia uzupełniające z teologii historycznej w Instytucie Katolickim w Paryżu oraz na Uniwersytecie Katolickim w Louvain. Habilitował się w zakresie teologii fundamentalnej i teologii historii w 1966 r. na podstawie rozprawy: „Teologia historii według Leona Wielkiego”.

W 1969 r. objął Katedrę Teologii Historii KUL, przemianowaną później na Katedrę Historii Dogmatów. W 1974 r. uzyskał tytuł naukowy profesora nadzwyczajnego, a w 1979 - profesora zwyczajnego. W ramach Wydziału



Teologii KUL był prodziekanem (1973-1975), a od 1976 r. przewodniczącym Sekcji Teologii Dogmatycznej. Od 1968 r. współredagował Encyklopedię Katolickiej. W latach 1984-1989 był członkiem Komitetu Nauk Filozoficznych PAN, od 1991 r. także Centralnej Komisji d/s Tytułu Naukowego i Stopni Naukowych, a w latach 1996-2010 pełnił funkcję konsultatora Komisji Nauki Wiary KEP.

W latach 2006 do 2013 prowadził wykłady z zakresu politologii w Wyższej Szkole Kultury Społecznej i Medialnej w Toruniu. Udzielał się również publicystycznie na łamach „Naszego Dziennika”, był także gościem programów w „Radiu Maryja” i Telewizji „Trwam”.

Ks. prof. Czesław Bartnik pozostawił po sobie ponad 3200 publikacji, w tym 92 książek. Ponadto promował 62 doktoratów i 479 magisteriów i licencjatów. Wykonał 96 recenzji doktorskich oraz 212 habilitacyjnych i profesorskich.

Źródło: ekai.pl

Od redakcji

Ksiądz Profesor Czesław Bartnik dał się poznać światu jako gorliwy propagator i obrońca wiary chrześcijańskiej oraz miłości do ojczyzny. Heroiczna postawa i życie powinno być najlepszym przykładem dla wszystkich ludzi, dla których Bóg Honor i Ojczyzna są wartościami nadrzędnymi.

My jako redakcja „Sekretów Wsi” zapamiętamy Go jako wielkiego rodaka i przyjaciela naszej gazety. Był z nami od pierwszego numeru i wielokrotnie udzielał nam cennego wsparcia. Odejście tak wielkiego człowieka zawsze pozostawia ogromną pustkę, w tym przypadku jest to strata nie do zastąpienia, bo tacy ludzie nie rodzą się często.

Księżo profesorze niech dobry Bóg Cię za wszystko nagrodi, my na zawsze zachowamy Cię w swej pamięci i modlitwie.

FUNDUSZ SOŁECKI W GMINIE SUŁÓW

Utworzenie funduszu sołeckiego było jedną z przewodnich zmian w gminie Sułów zaproponowanych przez Wójta Leona Bulaka w kampanii wyborczej w 2014 r. Uchwałę dotyczącą funduszu podjęto 16 lutego 2015 roku, czyli już 3 miesiące po przejściu sterów przez nowego Wójta - Pana Leona Bulaka. Fundusz sołecki, który planują sami mieszkańcy danej miejscowości, wszedł w życie od 1 stycznia 2016 roku, więc pora by rozliczyć wydatkowane środki. Kolejnym sołectwem, które odwiedzamy jest Kitów gdzie spotykamy się z Panem Zbigniewem Santusem – sołtysem Kitowa a jednocześnie radnym Gminy Sułów.

KITÓW

W ciągu czterech lat funkcjonowania funduszu Sołeckiego dla Kitowa przeznaczone zostało 52 295,82 zł. Na co je przeznaczono przedstawia tabelka poniżej:

Rok	Zadanie	Kwota	Zadanie	Kwota	Suma
2016	Remont odcinka drogi gminnej na dz. nr. 1377, 148, 1708, 288/2 w miejscowości Kitów	9 347,52 zł	Wymiana okien w remizie OSP	2 000,00 zł	11 347,52 zł
2017	Remont dróg dojazdowych	3 270,49 zł	Remont remizo-	8 000,00 zł	11 270,49 zł
2018	Remont dróg na terenie sołectwa	7 000,00 zł	Remont remizo-	7 761,51 zł	14 761,51 zł
2019	Remont dróg na terenie sołectwa	7 612,53 zł	Remont remizo-	7 303,77 zł	14 916,30 zł

Na obecny rok 2020 dla Kitowa w ramach Funduszu Sołeckiego przeznaczona jest kwota 15 724,52 zł. Na remont dróg na terenie sołectwa przeznaczona jest 8 024,52 zł, natomiast kwota 7 700,00 zł na remont remizo-świetlicy i zagospodarowanie terenu wokół świetlicy.



Wieści gminne

APEL DO MIESZKAŃCÓW

W związku z licznymi zapytaniami i obawami mieszkańców naszej gminy apeluję do mieszkańców gminy Sułów powracających z zagranicy, o zastosowanie się do Rozporządzenia Rady Ministrów i poddanie się dwutygodniowej kwarantannie zarówno osób powracających do Polski, jak i ich rodziny, z którymi wspólnie zamieszkują, Zagrożenie epidemiologiczne jest bardzo duże i nie można go w żaden sposób lekceważyć!!!

W czasie kwarantanny w żadnym wypadku nie wolno wychodzić z domu!!! Spacer, spotkania ze znajomymi, wyjście do sklepu czy do lekarza są zakazane.

W przypadku zaobserwowania przez osoby trzecie nie stosowania się osób powracających z zagranicy i zobowiązanych do odbycia 14- dniowej kwarantanny prosimy o kontakt z: Stacją Sanitarno - Epidemiologiczną - tel. 606 535 497, Policją- tel. 47 815 72 10 oraz nr alarmowe 997 lub 112.

Wójt Gminy Sułów
/-/ Leon Bulak

„SEKRETY WSI” - Gazeta Regionalna - Gminy Sułów

PODZIĘKOWANIE

Władze Gminy Sułów oraz redakcja „Sekretów Wsi” pragną serdecznie podziękować właścicielowi apteki w Michałowie, Panu Bogumiłowi Siemczykowi za przekazanie środków odkażających na potrzeby Urzędu Gminy w Sułowie, placówek jej podległych oraz jednostek OSP.

Redakcja

MŁODZIEŻ ZAPOBIEGA POŻAROM - TURNIEJ WIEDZY POŻARNICZEJ



W dniu 03 marca 2020 r. w remizo-świetlicy w Sułowie odbyły się eliminacje gminne Ogólnopolskiego Turnieju Wiedzy Pożarniczej "Młodzież zapobiega pożarom".

Każda ze szkół podstawowych wystawiła po trzech reprezentantów w dwóch kategoriach wiekowych, wyłonionych w eliminacjach szkolnych. W grupie młodszej (klasy I-VI) do konkursu przystąpili: Sebastian Mazur, Jakub Brodaczewski, Gabriel Mazur, Julia Dumata, Krystian Łapa, Kamil Wyłupek, Mikołaj Łoś, Jakub Bartoszczyk oraz Łukasz Kukułowicz. Wśród starszych (klasy VII-VIII) swoje szkoły reprezentowali: Wojciech Jezierski,

Radostaw Mazur, Jakub Gil, Natalia Walas, Karolina Kurdziel, Kamil Szat, Karol Daniłowicz, Amelia Mikuta i Agata Bąk.

Wyniki eliminacji:

klasy I-VI:

1. Jakub Brodaczewski (SP w Sułowie)
2. Łukasz Kukułowicz (SP w Michałowie)
3. Jakub Bartoszczyk (SP w Michałowie)

klasy VII-VIII:

1. Radostaw Mazur (SP w Sułowie)
2. Karolina Kurdziel (SP w Tworczowie)
3. Agata Bąk (SP w Michałowie)

Do dalszego etapu awansowali zwycięzcy grup: Jakub Brodaczewski oraz Radostaw Mazur i to oni będą reprezentować naszą gminę w eliminacjach powiatowych.

Gratulujemy!

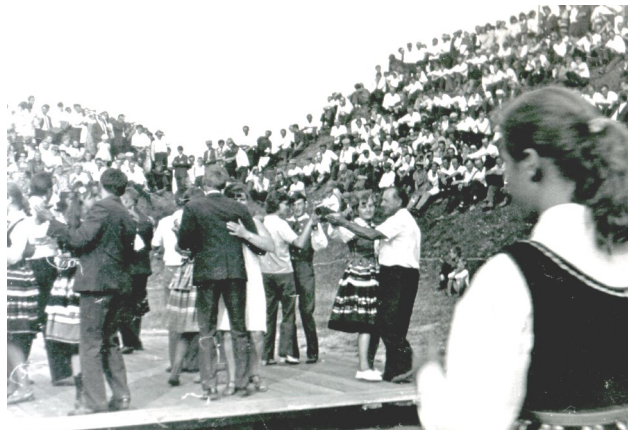
Redakcja

ZE STAREGO ALBUMU

Zdjęcia opublikowane dzięki uprzejmości Pani Danuty Zwolak.



Międłarki - międlenie lnu w drodze przy grodzisku w Sasiadce (lata 60-te XX w.)



Dożynki na grodzisku w Sasiadce (lata 70-te XX w.)

Więści szkolne

PRACOWNIA JĘZYKOWA W SP W SUŁOWIE

W ramach Projektu „W sieci bez barier” i realizując cel szczegółowy 5. „Zwiększenie stopnia oraz poprawa umiejętności korzystania z Internetu, w tym z e-usług publicznych”, osi priorytetowej III. Cyfrowe kompetencje społeczeństwa w ramach Programu Operacyjnego Polska Cyfrowa na lata 2014-2020 w naszej szkole od kwietnia do listopada 2019 roku były organizowane dla mieszkańców Gminy Sułów, szkolenia w zakresie kompetencji cyfrowych. Jedynym warunkiem, który musiał być spełniony przez uczestników szkolenia, to ukończenie 25 lat życia.

Koordynatorem Projektu była Pani Małgorzata Kuźma, a osobami współkoordynującymi byli Pan Janusz Stańczyk i Pani Elżbieta Kołodziejczyk. Szkolenia prowadziły: Pani Anna Godzisz, Pani Mariola Wanat, Pani Maria Żur i Pani Bożena Chwiejczak.

Projekt już został zakończony i rozliczony z sukcesem.

Wartością dodaną tego przedsięwzięcia jest fakt, że:

- ogólnie przeszkolono 192 osoby w zakresie 5 modułów do wyboru, tj. "Rodzic w Internecie", "Mój biznes w sieci"; "Działam w sieciach społecznościowych"; "Tworzę stronę internetową / blog" oraz "Rolnik w sieci";
- każdy uczestnik szkolenia otrzymał materiały szkoleniowe i Certyfikat ukończenia szkolenia;
- Szkoła Podstawowa w Sułowie pozyskała środki pozabudżetowe na doposażenie szkoły w nowoczesne środki dydaktyczne. Zakupiono 12 laptopów za ogólną kwotę ok. 34 tysięcy złotych.

Ponadto dyrektor szkoły za środki pozabudżetowe pozyskane na konto własne szkoły zakupiła 12 słuchawek i głośniki komputerowe.



W ten sposób zorganizowano pracownię językową dla uczniów naszej szkoły, którą wdrożono w procesie dydaktycznym od drugiego półrocza roku szkolnego 2019/2020.

Dziękuję wszystkim, którzy przyczynili się do naszego sukcesu. Na początku Panu Leonowi Bulakowi Wójtowi Gminy Sułów oraz Pani Aleksandrze Zajac Skarbnikowi Gminy Sułów, bez których ten Projekt formalnie nie mógłby być realizowany w naszej szkole, ponieważ beneficjentem Projektu musiała być Gmina Sułów. Dziękuję Pani Elżbiecie Kołodziejczyk za wspomaganie Projektu od strony finansowej. Dziękuję Panu Januszowi Stańczykowi za współkoordynowanie Projektu. Dziękuję wyżej wymienionym nauczycielom za zaangażowanie się w pracę instruktorów. Dziękuję także wszystkim uczestnikom szkoleń, w tym pracownikom i niektórym rodzicom naszej szkoły.

*Małgorzata Kuźma
SP w Sułowie*

ŻYWA LEKCJA HISTORII W TWORYCZOWIE

W tym roku będziemy obchodzić 100. rocznicę Bitwy Warszawskiej. Bitwa ta, zwana również Cudem nad Wisłą, zdecydowała o zachowaniu niepodległości przez Polskę i powstrzymała rozprzestrzenienie się komunizmu w głąb Europy.



Aby przybliżyć naszym uczniom to ważne wydarzenie, 9 marca odbyły się w szkole pokazy historyczne grupy Patriotice. Młodzi miłośnicy historii zaprezentowali umundurowanie i uzbrojenie z czasów powstań narodowych oraz I i II Wojny Światowej. Opowiadali o wojnie polsko-bolszewickiej i kampanii wrześniowej. Każdy z uczestników pokazów mógł z bliska przyrzeć się ówczesnym mundurkom, broni oraz ekwipunkom żołnierzy. Niektórzy wzięli udział w musztrze wojskowej.

Była to na pewno interesująca lekcja najnowszej historii uzupełniająca w ciekawy sposób podręcznikową wiedzę o czasach, gdy miłość do Ojczyzny trzeba było udowodniać na polach bitew, przelewając krew i cierpiąc.

SP w Tworyczowie

PUCHAR WÓJTA 2020 DLA SUŁOWA

W czwartek 05.03.2020r. w Szkole Podstawowej w Sułowie został rozegrany Halowy Turniej Piłki Nożnej o Puchar Wójta Gminy Sułów Pana Leona Bulaka. W turnieju wzięły udział szkoły z Tworyczowa, Michalowa oraz Sułowa.

Formuła zawodów zakładała udział minimum dwóch dziewcząt w każdej z pięciosobowej drużyny i wystawienie maksymalnie po dwa składy z jednej szkoły. Sułów jako jedyny wystawił dwie drużyny pod nazwami „Strong Sułów” i „FC Sułów”.

Po emocjonujących meczach klasyfikacja przedstawiała się następująco:

- I miejsce** „FC” Szkoła Podstawowa w Sułowie
- II miejsce** Szkoła Podstawowa im. Św. Jana Pawła II w Michalowie
- III miejsce** „Strong” Szkoła Podstawowa w Sułowie
- IV miejsce** Szkoła Podstawowa w Tworyczowie

Nagrody indywidualne otrzymali:
 Nikodem Żuk- Król Strzelców
 Jagoda Mączka- Najlepsza Zawodniczka
 Macrel Momot- Najlepszy Bramkarz
 Natalia Walas- Fair Play

Krystian Łapa- Fair Play
 Gabriela Bubitek- Fair Play

Trzy najlepsze zespoły otrzymały dyplomy, puchary oraz medale natomiast nagrody indywidualne stanowiły dyplomy i statuetki.

Zawody otworzył gospodarz imprezy Dyrektor Szkoły Podstawowej w Sułowie Pani Małgorzata Kuźma a dekoracji dokonał fundator zawodów Wójt Gminy Sułów Pan Leon Bulak. Podziękowania za pomoc w organizacji turnieju należą się Pani Inspektor Lidii Bartoszczyk oraz Komisji Oświaty, Pomocy Społecznej, Ochrony Zdrowia i Sportu w składzie: Mariusz Bubitek, Piotr Dumata i Mariusz Łoś.

Opiekunami drużyn byli :
 Maria Godzisz- Szkoła Podstawowa w Tworyczowie
 Piotr Szczurek- Szkoła Podstawowa im. Św. Jana Pawła II w Michalowie
 Dariusz Latawiec i Mariusz Łoś- Szkoła Podstawowa w Sułowie.

Celem zawodów była popularyzacja zdrowego stylu życia i aktywnego spędzania czasu poprzez sport.

Mariusz Łoś



NARODOWY DZIEŃ PAMIĘCI ŻOŁNIERZY WYKLĘTYCH

1 marca obchodzimy Narodowy Dzień Pamięci „Żołnierzy Wyklętych”, by uczcić ten dzień, w pierwszym tygodniu marca 2020 r., na naszych, szkolnych

korytarzach zorganizowano wystawę poświęconą pamięci „Żołnierzy Wyklętych - Żołnierzy Niezłomnych”. Mogliśmy poznać sylwetki walczących i przybliżyć sobie informacje dotyczące działalności Polskiego Podziemia Niepodległościowego w okresie powojennym. Dodatkowo w klasach V-VIII przeprowadzone zostały lekcje historii poświęcone działalności „Wyklętych” i ofiar jakie ponieśli w walce o wolną Polskę.

Wszystkie te działania odbywały się pod okiem nauczyciela historii - p. Małgorzaty Bil.

SP w Michalowie



„ROZPOCZĄĆ PRZYGODĘ Z KSIĄŻKĄ”

- kilka słów o projekcie edukacyjnym zrealizowanym w partnerstwie z Fundacją PZU

O tym, że czytanie książek rozwija wyobraźnię, uczy i bawi oraz wspomaga zdrowy rozwój nie trzeba nikogo przekonywać. Im wcześniej zaczniemy kształtować owe dobre nawyki, tym szybciej zaobserwujemy ich efekty. Pomysł stworzenia w szkołach podstawowych na terenie gminy Sułów kącików czytelniczo - relaksacyjnych stanowi jedno z ciekawszych rozwiązań owego zagadnienia, pozwalających sprawnie połączyć naukę z zabawą.

Czym takie kąciki są? Otóż są to miejsca - przytulne i zaciszne, w których dzieci kształcą pierwsze nawyki czytelnicze, rozbudzają zainteresowanie słowem pisanym i odkrywają miłość do czytania i pisania. Mogą one w spokojnej atmosferze oglądać wybrane książeczki lub słuchać opowiadania czytanego przez nauczyciela. Każdy z kącików oferuje najmłodszym różne rodzaje książek, zarówno te z obrazkami, zbiory bajek i baśni, książeczki o zwierzętach, i te które w lekki, zabawny sposób opowiadają o problemach, z jakimi borykają się często dzieci zaczynające przygodę ze szkołą.

Opisywane miejsca mają także wartość terapeutyczną. Służą wyciszeniu emocji, uspokojeniu, które jest szczególnie ważne w okresie wczesnoszkolnym. Nagromadzenie wszelkiego rodzaju bodźców, oraz szereg nowych doświadczeń, to często duże obciążenie dla małych uczniów. W tym wypadku kącik czytelniczo - relaksacyjny to pomoc dla pedagoga, by nadmiar negatywnych emocji przekierować, ucząc metod wyciszenia, oraz kształtując postawy współpracy z rówieśnikami, np. poprzez wspólne czytanie bajek, snucie opowiadań, rozwiązywanie zagadek literackich.

Wychodząc naprzeciw wszystkim tym potrzebom Gmina Biblioteka Publiczna im. Feliksy Poździk w Sułowie w partnerstwie z Fundacją PZU zrealizowała projekt edukacyjny pod nazwą: „Kąciki czytelniczo - relaksacyjne dla przedszkolaków i uczniów najmłodszych klas Szkół Podstawowych” skierowany do dzieci z terenu gminy Sułów. W ramach projektu zakupione zostały komplety kolorowych puf z ekoskóry oraz zestawy książeczek dla dzieci i albumy z bajkami. Ww. elementy wyposażenia sfinansowano ze środków Fundacji PZU.

Uroczyste przekazanie wyposażenia i jednocześnie otwarcie kącików czytelniczo - relaksacyjnych odbywało się w dniach od 4-6 marca br. Zorganizowane z tej okazji spotkania z najmłodszymi uczniami i ich opiekunami, a także Dyrektorami Szkół Podstawowych w Sułowie, Tworyczowie oraz Michalowie odbywały się w radosnej atmosferze, przeglądano książeczki, testowano wygodne siedziska, a na zakończenie składano przyrzeczenia dbałości i właściwego korzystania z przekazanego wyposażenia. Entuzjazm najmłodszych czytelników stanowił najlepsze podziękowanie dla realizatorów projektu.



SP w Michalowie



SP w Tworyczowie



SP w Sułowie

Marta Radzik

PANDEMIA XXI WIEKU

„Srogie terminy nas spotkały” powiedziałby pan Zagłoba i faktycznie ktoś by się spodziewał, że w XXI wieku, wieku cywilizacji technologicznej, może nas pokonać maleńki wirus. Wydawałoby się, że wiemy już wszystko i umiemy wszystko, lecz w dalszym ciągu jesteśmy marnym pyłkiem w obliczu potęgi przyrody. Przyroda cały czas uczy ludzi pokory. Zasada ta stała się szczególnie ważna w ostatnich miesiącach, gdy człowiek usiłował zlekceważyć koronawirusa ufając w siłę współczesnej medycyny. Nie ma sensu wymądrzać się w niniejszym artykule na temat przyczyn tak szybkiego rozprzestrzeniania się choroby ani też sposobów jej uniknięcia. Media prowadzące non stop szeroką akcję informacyjną dają tę wiedzę każdemu kto tylko chce posłuchać.

Może przypomnijmy tylko, że choroby towarzyszyły człowiekowi od zawsze, te zakaźne również- zarówno epidemie jak i pandemie. Na początku warto przypomnieć czym różni się epidemia od pandemii. Otóż pandemia jest pojęciem szerszym niż epidemia. Epidemia to zwiększona zachorowalność na tę samą chorobę w danym regionie lub państwie. Pandemia jest stanem licznych zachorowań rozprzestrzenionym na wiele państw lub kontynentów i z czymś takim mamy właśnie do czynienia. Jedne z nich były spowodowane bakteriami, inne wirusami. Czym różnią się te patogeny pomiędzy sobą? Z pozoru wydawałoby się, że są bardzo podobne, gdyż charakteryzują się mikroskopijnymi rozmiarami, a schorzenia przez nie wywoływane bardzo często objawiają się tymi samymi symptomami. Jednak tak naprawdę między nimi jest więcej różnic niż podobieństw.

Bakterie są to organizmy jednokomórkowe, które w większości nie są wcale złe. Większość z nich żyje z człowiekiem w symbiozie- to one odpowiadają np. za prawidłowe procesy w jelitach, dzięki nim mamy jogurty, zsiadłe mleko i kiszonki. Na szczęście tylko niektóre z nich zatruwają nam życie, w walce o własne. Schorzeniami wywoływanymi przez bakterie są między innymi: angina, błonica, cholera, gruźlica, salmonelloza, a także stany zapalne powstałe w okolicy gardła, krtań, ucha oraz wielu innych narządów. Patogeny te odpowiedzialne są również za uogólnione zakażenia organizmu - sepsę. Do walki z bakteriami mamy potężną broń- antybiotyki. Ludzie dość dawno potapali się, że niektóre naturalne substancje -np. pleśń- posiadają zdolność zabijania bakterii. Milowym krokiem ludzkości w walce z tymi patogenami było odkrycie przez Fleminga penicyliny. Jednak wola życia tych małych intruzów jest większa niż ludzka wola walki. Po pewnym czasie (niekiedy krótszym niż rok) bakterie uodparniają się na działanie antybiotyków. Często sami jesteśmy temu winni, bo zdecydowanie nadużywamy antybiotyków. Stosujemy je nagminnie, czy jest taka potrzeba, czy też nie. Z tym farmakologia sobie już radzi, produkowane są następne antybiotyki, których bakterie jeszcze nie znają i wojna zaczyna się od nowa.

Wirusy w przeciwieństwie do bakterii nie są organizmami żywymi. Naukowcy klasyfikują je na pograniczu świata ożywionego i nieożywionego. Są to fragmenty

łańcucha genetycznego opakowanego w osłonkę z białka. Wirusy poza organizmem gospodarza nie są zdolne do samodzielnej egzystencji, mają w sobie tylko zakodowaną informację jak się rozwijać w chwili wnikięcia do komórki organizmu. I to właśnie jest „rozkaz”, którym skłaniają inne organizmy do tego, by je produkowały. Wirusy są znacznie bardziej niebezpieczne od bakterii. Po pierwsze wszystkie są złe. Wszyscy przedstawiciele tej grupy wywołują choroby, schorzeniami wirusowymi są: grypa, przeziębienie, różyczka, świnka, wścieklizna, odra, wirusowe zapalenie wątroby oraz AIDS. Wirusy powodują również liczne zakażenia układu pokarmowego i oddechowego.

Po drugie nie działają na nie antybiotyki, a naszym jedynym sprzymierzeńcem w walce z nimi, jest nasz system odpornościowy: armia białych ciałek krwi, którą zresztą wirusy umieją taktycznie wyprowadzać w pole. W trakcie leczenia zwalczane są tylko objawy choroby, a nie patogeny je wywołujące. Jakby tego było mało, jest i „po trzecie”. Oto wyszło na jaw, że winę za nagłe „uzłośliwienie” bakterii niegroźnych dotąd dla człowieka, ponoszą właśnie wirusy! Na przykład bakteria odpowiedzialna za epidemie cholery nie jest z gruntu zła. Nabiera niebezpiecznych cech (zaczyna wytwarzać toksyny cholery) dopiero w wyniku „zarażenia” wirusem.

Właściwie jedynym sposobem walki z wirusami są szczepionki, dlatego też bardzo mnie dziwi coraz częściej spotykany opór rodziców przeciwko szczepieniom dzieci.

Sięgnijmy teraz do historii najgroźniejszych epidemii i pandemii, tych, które znamy dzięki istniejącym źródłom historycznym. Oczywiście nie po to, by kogokolwiek straszyc, ale żeby po prostu wiedzieć.

Epidemie towarzyszą ludzkości od najdawniejszych czasów. Takie choroby jak ospa, grypa, dżuma i cholera to jedne z największych zabójców w historii. Przemieszczenie się ludzi, przeludnienie i brak higieny to czynniki, które pozwalały tym wirusom i bakteriom zbierać krwawe żniwo.

Zaraza ateńska

W połowie V wieku p.n. e. gdy miasto-państwo Ateny toczyło wojnę ze Spartą, miasto opanowała epidemia zwana „zarazą ateńską”. Prawdopodobnie epidemia wdarła się do miasta poprzez port w Pireusie, który był dla Aten źródłem dostaw. Dodatkowo w mieście zrobiło się niezwykle tłoczno, bowiem przybyli do niego uchodźcy z innych regionów sprzymierzonych z Atenami. Przez to pogorszyły się warunki sanitarne, a co za tym idzie, wzrosła także ilość szczurów i wszy, mogących przenosić zarazki. Ogrom zarazy wywołał w mieście anarchię. Mieszkańcy porzucili normy społeczne i przestali przestrzegać prawa, wyzbywali się także przekonań religijnych. Nie jest pewne, co wywołało epidemię, ale naukowcy wskazują na wiele możliwości: tyfus, odra, dur brzuszny, ospa i dżuma. Pewne badania wskazują również na możliwość, iż zarazę wywołała

gorączka krwotoczna (Ebola), gdyż zaraza miała przybyć z Afryki. Zmarło wówczas około 1/3 mieszkańców Aten i co czwarty żołnierz. Ateny już nigdy nie podniosły się po epidemii. Powoli nastąpił upadek słynnego miasta- państwa i całej Hellady.

Dżuma Justyniana (541–542r. n.e.)

Dżuma Justyniana objęła swoim zasięgiem Cesarstwo Bizantyjskie, czyli wschodnią część Cesarstwa Rzymskiego, w tym w szczególności jego stolicę w Konstantynopolu. Dotknęła także wiele miast portowych w basenie Morza Śródziemnego. Zaraza rozprzestrzeniła się poprzez szczury i pchły, które przemieszczały się za pośrednictwem statków handlowych. Jest to jedna z najbardziej śmiertelnych plag w historii. Szacuje się, że dziennie umierało 5 tys. ludzi, brakowało miejsc do pochówku. W wyniku dżumy Justyniana i jej nawrotów (występujących nawet do VIII w.) zmarło ok. 25-50 milionów ludzi. Szacuje się, że zabiła ok. 13-26% (do nawet 50%) ludzkiej populacji tego regionu. Do czasu czarnej śmierci, była to największa epidemia w dziejach Europy. Zachorował na nią także sam cesarz Justynian, ale jego organizmowi udało się zwalczyć bakterię. Zaraza zatrzymała kampanię wojenną cesarza Bizancjum przeciwko barbarzyńcom pustoszącym Italię. Można tylko spekulować czy zwycięstwo cesarstwa wschodniego zmieniłoby oblicze Europy.

Czarna śmierć (od 1346 -1353r.)

Gdy w połowie XIV wieku w Azji - być może w Chinach - wybuchła epidemia dżumy, zaraza szybko, wraz z kupcami wędrującymi Jedwabnym Szlakiem, dotarła do Europy.

Jej pierwsze ogniska pojawiły się na Krymie, gdzie podczas jednego z oblężeń Mongołowie użyli zarażonych zwłok w roli broni biologicznej. Uciekający z ogarniętej zarazą Kaffy genueńscy kupcy zawlekli następnie zarazę na Sycylię i Półwysep Apeniński, skąd rozprzestrzeniła się po całej Europie. Calej, z wyjątkiem... Polski. Przyczyny choroby nie były znane. Uważano, że do jej



Taniec śmierci Michaela Wolgemuta inspirowany czarną śmiercią

powstawania może przyczyniać się szkodliwe powietrze. Chorzy umierali w ciągu kilku dni. Podjęto zatem próbę oczyszczenia okolic z intensywnych i nieprzyjemnych zapachów. Wyganiano Żydów, prostytutki, a dzielnice nędzy były likwidowane. Jakoś nikt nie widział związku pomiędzy pojawianiem się choroby, a powszechnym brakiem higieny. Niektórzy lekarze zaczęli dostrzegać charakter zakaźny dżumy, jednak prawdopodobnie niewielu z nich wiedziało, że człowiek zaraża się przez ugryzienie pchły bytującej na zarażonych zwierzętach lub drogą kropelkową.

Poza Europą czarna śmierć - jak nazwano później tę pandemię - ogarnęła również Azję, Bliski Wschód i część Afryki. Dane dotyczące zgonów są rozbieżne, a ich górna granica sięga 200 mln. Szacuje się, że w ciągu czterech lat wymarło około połowy populacji Europy - kontynent potrzebował półtora wieku, aby podnieść się po tej katastrofie.

Nawroty dżumy obecne były w Europie aż do XIX w.

W latach 1937-1945 japońscy wojskowi eksperymentowali z bakteriami na terenie Mandżurii pod dowództwem generała Shira Ishiego. W jednostce „731” opracowane zostały między innymi bomby porcelanowe, które miały za zadanie rozsiewanie zakażonych pcheł.

Podczas zimnej wojny, zarówno Stany Zjednoczone, jak i Związek Radziecki prowadziły badania nad pałeczkami dżumy, które mogłyby zostać wykorzystane jako broń biologiczna. Na szczęście dla ludzkości, plany te nie zostały wcielone w życie.

Seria epidemii w Meksyku (1500 - 1600 r.)

Przed najazdem konkwistadorów na terenach dzisiejszego Meksyku żyło nawet do 25 mln Indian tworzących imponującą, choć technologicznie prymitywną cywilizację. Najazd Europejczyków oznaczał dla nich nie tylko klęskę militarną, ale przede wszystkim zetknięcie się z nowymi, nieznanymi chorobami, jak ospa, odra i tyfus. W ciągu wieku populacja Indian na tym terenie zmniejszyła się o 60 - 90 proc. (duże rozbieżności wynikają z faktu, że są to dane szacunkowe). Na skutek chorób, wymarła większa część populacji ówczesnego Meksyku. W relacji z 1576 roku franciszkanin Juan de Torquemada zapisał, że cały kraj był niemal zupełnie wyludniony.

Ospa prawdziwa (VIII wiek)

Ospa zapisała się w historii jako epidemia, która ułatwiła Europejczykom podbój Ameryki. Została użyta jako broń biologiczna celowo ponad dwa wieki później. Jej nośnikami były koce i chustki, które - po użyciu przez osoby zarażone - były podrzucane Indianom atakującym kolonizatorów w pobliżu Fortu Pitt w Pensylwanii. W 1636 roku zaraza dotarła do jeziora Ontario i ziemi Irokezów, zbierając milionowe żniwo śmierci. Najstraszniejsze epidemie (aż sześć) czarnej ospy miały jednak miejsce dopiero w Bostonie w latach 1636 - 1698. Podczas pandemii, które przetoczyły się przez osiemnastowieczną Europę zmarło blisko 60 milionów ludzi. Pustosząca amerykańskie kolonie i Europę zaraza

została powstrzymana dzięki nowemu wynalazkowi - szczepieniom, zastosowanym na początku XVIII wieku w Bostonie przez Cottona Mathera i udoskonalonym pod koniec tego samego wieku przez Edwarda Jennera. Warto wspomnieć, że zabiegi przypominające szczepienia były znane również w innych niż zachodni, kręgach cywilizacyjnych i np. w Chinach w celu nabycia odporności wdychano do nosa zdrowych osób pył, starty ze strupów osoby zarażonej.

W późniejszych wiekach ospa weszła do arsenatów broni biologicznej - szacuje się, że w latach 80. Związek Radziecki dysponował około 20 tonami wirusa ospy, zgromadzonymi w wojskowym laboratorium w Zagorsku w pobliżu Moskwy. Dzięki wspólnemu wysiłkowi społeczności międzynarodowej i masowym szczepieniom w drugiej połowie XX wieku udało się całkowicie wyeliminować ospę jako chorobę – do ostatniego, naturalnego zarażenia doszło w 1977 roku.

Obecnie próbki ospy są przechowywane pod kontrolą w dwóch miejscach na świecie - w Instytucie Preparatów Wirusowych w Moskwie oraz w Centrum Kontroli Chorób w Atlancie.

W Polsce czarna ospa pojawiła się po raz ostatni w 1963 r. we Wrocławiu. Nie była to oczywiście epidemia rodzima - pierwszy chory przywłókł chorobę z Indii. Zachorowało wówczas 99 osób, z czego zmarło 7. Ostatnim dużym zarzewiem ospy na starym kontynencie była epidemia w byłej Jugosławii, do której doszło w 1972 r. Ogniskiem zakażenia okazał się pielgrzym, który powrócił z Bliskiego Wschodu. Epidemia zaatakowała wówczas 175 osób, z których zmarło 35.

Pandemia cholery (XIX wiek)

W XIX wieku świat doświadczył sześciu epidemii cholery, które dotarły do niemal każdego zakątka globu, a według powszechnego przekonania za zarażenia odpowiadało tzw. morowe powietrze. Nie było to prawdą. Cholera nie bez powodu bywa nazywana chorobą biedy i brudu - najczęstszą przyczyną zakażenia jest żywność i woda, zakażone m.in. odchodami chorych osób.

W samej Rosji w latach 1847 - 1851 z powodu cholery zmarło około miliona osób, a w Stanach Zjednoczonych zaledwie 3 lata później epidemia pochłonęła ponad 5 proc. mieszkańców Chicago. Do ograniczenia liczby zachorowań doszło m.in. dzięki badaniom niemieckiego naukowca, Roberta Kocha, który odkrył odpowiadającą za zakażenia bakterię, przecinkowca cholery.

Liczby stojące za kolejnymi falami cholery nie są może tak spektakularne, jak w przypadku innych epidemii, jednak po zsumowaniu okazuje się, że w ciągu XIX wieku choroba ta pochłonęła kilkadziesiąt milionów ofiar.

Cholera zwana morem, albo morowym powietrzem występowała również w Polsce. Do dziś pozostały po niej pamiątki w postaci tzw. krzyży morowych stawianych na granicy wsi, w której występowała choroba. Krzyże takie są i na terenie naszej gminy, m.in. na granicy Tworcyczowa i Sułowca.

Pandemia hiszpanki (1918-1919)

Po wielkich epidemiach dżumy i cholery, tym razem ludzkość została zaatakowana przez wirusa grypy. Pandemia grypy z okresu 1918-1919 r. przeszła do historii pod nazwą „hiszpanki”, gdyż błędnie uznano, że swój początek miała właśnie na Półwyspie Iberyjskim, a tak naprawdę do Europy zawlekli ją żołnierze amerykańscy. Wraz z nimi trafiła najpierw do Francji, a następnie rozprzestrzeniła się na Europę i resztę świata. Najdłużej bronila się przed nią Australia, która dzięki obojętnej kwarantannie dla wszystkich przybyszów przez długi czas unikała fali zakażeń. Wirus H1N1 był niezwykle śmiertelną odmianą grypy, gdyż był to wirus odzwierzęcy, który zmutował poprzez ptactwo (lub trzodę chlewną). Jej rozprzestrzenianiu sprzyjały ruchy wojsk, które powracały do swoich domów po zakończonej I wojnie światowej, a także fatalne warunki higieniczne. Zainfekowanych było nawet 500 milionów ludzi, czyli ok. 25% całej populacji, a liczba ofiar przewyższyła liczbę poległych na frontach Wielkiej Wojny. W samej Europie z powodu grypy Hiszpanki zmarło około 20 mln ludzi. Globalna liczba zgonów jest większa i szacuje się ją na 50 - 100 mln.

Jednak przede wszystkim to nie grypa zabijała, ale jej powikłania, zwłaszcza bakteryjne zapalenie płuc. W Polsce ludzie nazywali tę chorobę galopującymi suchotami albo galopką.

Wszystkie opisane wyżej choroby były zarazami, które znacząco wpłynęły na losy świata poprzez zdziśiatkowanie ludności i poważne szkody wyrządzone gospodarce. Obecnie mamy zarówno środki, możliwości i przede wszystkim wiedzę jak nie dopuścić do dalszego rozprzestrzenienia się koronawirusa przede wszystkim poprzez samodyscyplinę i przestrzeganie zaleceń.

Opracowała: Hanna Mrówczyńska

Źródła:

1. http://mowimyjak.se.pl/zdrowie/choroby/czy-sie-roznia-bakterie-od-wirusow-i-dlaczego-na-te-drugie-nie-ma-lekarstwa,96_32229.html
2. <https://gadzetomania.pl/60176,9-najgrozniejszych-epidemii-w-historii-ludzosci,all>
3. <https://portal.abczdrowie.pl/dzuma>
4. <http://porady.mobi/czym-sie-roznia-bakterie-od-wirusow/>
5. <https://historia.org.pl/2020/02/27/najwieksze-epidemie-w-historii-swiata-ospa-grypa-dzuma-i-cholera-najwieksi-zabojcy-w-historii-ludzosci/>

CZAS WIOSENNYCH PORZĄDKÓW

Kiedy dni stają się wyraźnie dłuższe i bardziej słoneczne, odczuwalny jest znaczny wzrost temperatury, a przyroda wokół pełną parą ruszyła do pracy...to, cóż u większości z nas również budzi się chęć do energicznego rozpoczęcia nowego sezonu, powitania wiosny, także w naszym najbliższym otoczeniu. Zwyczajowe „wiosenne” porządki powinniśmy rozciągnąć także na przydomowe ogrody i ogródki. Miłośnicy tematu wiedzą, że wiosna to najbardziej pracowita pora roku, bo od rzetelności naszych obecnych wysiłków zależeć będzie kondycja ogrodów przez kolejne miesiące.

Na dobry początek - przygotujmy narzędzia

Porządkowanie ogrodu warto rozpocząć od sprawdzenia stanu naszych narzędzi ogrodowych. Łopata, sekator, grabie to podstawowy sprzęt wykorzystywany w ogrodzie. Niezwykle ważna jest ich czystość dlatego przed użyciem należy je zdezynfekować i naostrzyć. Jeśli posiadamy stare, mocno zużyte już narzędzia, warto zakupić nowe, ponieważ wygodne ręczki i uchwyty oraz ostrza w niezmiennym kształcie zdecydowanie usprawnią nam porządkowanie ogrodu.

Pierwszy krok

Porządki w ogrodzie rozpoczniemy od zagrabienia liści, gałęzi i obumarłych resztek roślin, które nierzadko są siedliskiem grzybów i bakterii. Co więcej, po zimie, na kamiennych, ceglanych lub betonowych elementach dekoracyjnych, chodnikach i tarasie, zbiera się zielony narost mchów bądź porostów, które szpecą ogród.

Pora na drzewa i krzewy

Następnym krokiem, który należy podjąć przygotowując ogród na nadejście wiosny, jest zadbanie o drzewa i krzewy. W tym celu, najpierw powinniśmy podciąć gałązki - zabieg przycinania wzmacnia roślinę, chroni przed rozprzestrzenianiem się chorób oraz pozwala usunąć uschnięte lub połamane gałęzie. Dzięki temu młode pędy i pączki będą się lepiej rozwijać. Czynności ta wymaga niemałej precyzji, należy zwrócić uwagę na to, aby cięcie było równe i nie miażdżyło gałęzi. Z pomocą przyjdzie dobrze naostrzony, przeznaczony do tego celu sekator. Pamiętajmy o przycinaniu dwa razy w roku: jesienią - by przygotować rośliny do zimy oraz wczesną wiosną - by je uformować oraz stymulować wzrost.

Drzewa owocowe należy przycinać w celach prześwielenia korony. Usunięte muszą zostać gałęzie, które się krzyżują lub rosną do wnętrza korony. Podobnie należy postąpić z gałęziami martwymi lub zainfekowanymi. Usuwając gałąź należy ją ucinać tuż przy miejscu, z którego wyrasta. Powstała rana powinna zostać posmarowana maścią ogrodniczą.

Przygotowanie gleby

Kolejną, niezbędną czynnością jaką musimy wykonać w naszym ogrodzie na wiosnę jest przygotowanie gleby pod zasiewy. Skutecznym pomocnikiem okaże się glebogryzarka, która pomoże spulchnić, rozdrobnić i wykonać drenaż dla swobodnego przepływu wody przez kolejne warstwy ziemi.

Zadbany trawnik

Po zakończeniu zimy trawnik może wyglądać mało atrakcyjnie. Z pewnością duża część trawy wyschnie, w jego obrębie mogły także pozostać resztki jesiennych liści. Przede wszystkim trawnik należy dokładnie wygraścić. Jeżeli darni tworzy zbyt zbitą warstwę, warto ją ponacinać szpadlem lub widłami. Napowietrzy to glebę oraz umożliwi lepsze nawodnienie roślin. W przypadku stosowania nawozu do trawnika, łatwiej przeniknie on do systemu korzeniowego, gdy struktura gleby została wcześniej rozluźniona.

Ogrodowe ścieżki i chodniki, żywopłoty

Jeszcze zanim rozpocznie się na dobre okres wegetacyjny, warto oczyścić wszystkie ścieżki i chodniki. Można w tym celu użyć szpadla, który dobrze sprawdza się przy usuwaniu zbędnej ziemi. Elementy betonowe ścieżek warto także splukać wodą i zostawić do wysuszenia. Jeżeli powstały jakieś spękania, jest to dobry moment na ich naprawę. Posiadając żywopłot, należy go przyciąć do połowy zeszłorocznych przyrostów. Jeżeli żywopłot jest już w pełni wykształcony, można przyciąć zeszłoroczne przyrosty niemal całkowicie.

Kwiatowe rabaty

Przygotowując do sezonu rabaty z kwiatami, należy ściąć stare i uschnięte pędy, szczególnie w przypadku roślin jednorocznych. Jest to także właściwy moment na usunięcie tych części roślin, które zaczęły rosnąć zbyt chaotycznie burząc zaplanowaną strukturę, a nawet zagłuszając inne kwiaty.

Opracowała: Marta Radzik

Źródła:

1. „Mój piękny ogród” nr 3/2017;2018
2. „Działkowiec” nr 2/2018
3. <https://www.kreatywna.pl/styl-zycia/ogrod/od-czego-zaczac-wiosenne-porzadki-w-ogrodzie/>
4. <https://murator-dom.pl/ogrod/pielęgnacja-roslin/wiosna-w-ogrodzie-czas-na-wiosenne-porzadki-aa-ZccJ-nSP8-71iB.html>



Jeśli w ciągu ostatnich 14 dni byłeś w miejscu gdzie występuje

KORONAWIRUS

i zaobserwowałeś u siebie objawy, takie jak:

GORĄCZKA, KASZEL, DUSZNOŚĆ I PROBLEMY Z ODDYCHANIEM, to:

bezwłocznie powiadom **telefonicznie** stację sanitarno-epidemiologiczną

tel. 606 535 497

lub

w przypadku nasilonych objawów zadzwoń pod numer alarmowy 112
lub zgłoś się bezpośrednio do oddziału zakaźnego – najbliższy oddział

tel. 84 688 22 55 Ariom Biłgoraj
84 665 81 42 SP202 Tomaszów Lubelski

INFOLINIA NFZ W SPRAWIE KORONAWIRUSA – 800 190 590

PAMIĘTAJ !!!

W przypadku kiedy istnieje podejrzenie zakażenia ale nie masz jeszcze objawów pozostań w domu, **unikaj kontaktu z innymi osobami** aby nie doszło do rozprzestrzeniania się wirusa.

Wszelkie wątpliwości dotyczące swojego stanu zdrowia wyjaśniaj **TELEFONICZNIE** lub innymi metodami zdalnej konsultacji.

NIE ZGŁASZAJ SIĘ SAM DO PRZYCHODNI POZ (chyba, że zostaniesz o to poproszony w określonym terminie) **ani nie udawaj się do szpitala** bez wcześniejszego uzgodnienia gdzie masz się zgłosić i czy jest to potrzebne.

Jeden chory pacjent (**również Ty**) może być źródłem zakażenia wszystkich pozostałych osób w poczekalni!!!

- Myj często ręce wodą z mydłem lub środkiem odkażającym na bazie alkoholu.
- Unikaj dotykania rękami oczu, nosa i ust.
- Zastanij usta i nos zgiętym ramieniem lub jednorazową chusteczką kiedy kaszlesz lub kichasz.
- Nie zbliżaj się do osób chorych.



NFZ

Kącik kulinarny

ZUPA SELEROWA

1 duży seler, 3 gruszki, 1 duża pietruszka, 1 cebula, 2 łyżki masła, sól, pieprz do smaku, kilka gałązek koperku.

Pietruszkę i selera obrać, pokroić w kostkę. Gruszki obrać, pozbawić gniazd nasiennych. Cebulę pokroić w piórka, zeszklić na maśle. Wyłożyć do garnka cebulę, dodać pokrojone seler i pietruszkę, a na końcu gruszki. Całość zalać wodą, by przykrywała składniki. Gotować do miękkości, a następnie zblendować na krem. Doprawić do smaku. Zupę dla wzmocnienia smaku można połać odrobiną oliwy. Ozdobić gałązką koperku.



OGNISTE CHILI CON CARNE

600 g mielonego mięsa, 2 cebule, 2 ząbki czosnku, 1 puszka kukurydzy, 1 puszka czerwonej fasoli, 1 puszka pomidorów w zalewie, 2 łyżki koncentratu pomidorowego, 2 papryczki chili (niekoniecznie), 1 łyżeczka słodkiej papryki, szklanka bulionu, sól, pieprz do smaku, olej do smażenia. Cebulę i czosnek posiekać drobno i zeszklić na łyżce oleju. Dodać mięso i pokrojoną w plastry papryczkę chili pozbawioną nasion, smażyć ok. 10 minut. Na patelnię wsypać osączone z zalewy kukurydzę i fasolę. Dodać pomidory z puszek z zalewą, koncentrat pomidorowy, podlać całość bulionem. Danie doprawić słodką papryką, solą i pieprzem. Dusić jeszcze ok. 10 minut. Podawać z bagietką, posypane posiekaną natką pietruszki.



CIASTO WIOSENNE

Biszkopt jasny: 6 jaj, 1 szklanka cukru kryształ, 1 szklanka mąki, 1 płaska łyżeczka proszku. Białka ubić na sztywno, dodać żółtka i cukier. Dodać mąkę zmieszaną z proszkiem i lekko wymieszać. Wylać na formę i piec w temp. 180 stopni ok. 30 minut.

Masa budyniowa: 1/2 l mleka, 2 budynie waniliowe, cukier puder do smaku, 25 dag masła. Z mleka i budyniu ugotować budyń. Masło utrzeć z cukrem dodać przestudzony budyń. Wymieszać. Masę podzielić na 2 części. **Masa jabłkowa:** 1 kg jabłek, 2-3 łyżki cukru kryształ, 1 galaretka zielona. Jabłka obrać i zetrzeć na tarce o dużych oczkach, przesmażyć z cukrem. Dodać suchą galaretkę, dokładnie wymieszać i jeszcze chwilę smażyć bez przykrycia. **Masa biała:** 1 szklanka cukru kryształ, 3 szklanki słodkiego mleka, 1 szklanka mąki pszennej, 1 łyżka mąki ziemniaczanej, 25 dag masła. W 1 szklance mleka rozrobić mąkę pszenną, mąkę ziemniaczaną i cukier. Pozostałe mleko zagotować i do gotującego wlać roztrzepane mleko z mąką i cukrem. Ugotować budyń. Przestudzić. Masło utrzeć i dodać budyń. Wymieszać. **Kokos:** 10 dag wiórek kokosowych, 2 łyżki cukru kryształ, 1 łyżka masła. Podane składniki wymieszać i podsmażyć na złoty kolor. Dodatki: 2 galaretki koloru niebieskiego przygotować wg przepisu (lepiej troszkę mniej wody), 1 paczka okrągłych biszkoptów.



Przełożenie ciasta: Biszkopt - 1/2 masy budyniowej - masa jabłkowa - 1/2 masy budyniowej - biszkopty - zalać tężejącą galaretką - masa biała - wierzch posypać usmażonym kokosem (galaretki można dobrać wg swoich upodobań smakowych i kolorystycznych).

Smacznego!
Przygotowała: Maria Godzisz

HUMOR

Rozmowa:

- Zawarliśmy z mężem umowę, że jednego dnia ja robię zakupy a drugiego on. I tak sobie żyjemy. Jednego dnia jemy, drugiego pijemy...

• • •

Wiesz, miałem wielkie plany, marzenia, genialny pomysł na życie, ba, na politykę i na ulepszenie świata.

- I co się stało?
- Wytrzeźwiałem...

• • •

Kobieta dzwoni do mężczyzny.

- Andrzej pamiętasz, że dzisiaj przyjeżdża moja mama? Mam nadzieję, że wyniosłeś śmieci i pozmywałeś naczynia jak kazałam? I pamiętaj, że to Ty dzisiaj odbierasz dzieci!

- Słucham?
- O przepraszam, pomyliłam numer.
- Jezu jak się cieszę, że nie jestem Andrzej

• • •

- Mamo, jak poznałaś tatusia?
- Dzięki nowoczesnej technologii.
- Przez Internet?
- Nie kochanie, testy DNA

• • •

Sąsiad dzwoni do sąsiada:

- Wybacz, Józek, że tak późno dzwonię. Żony długo nie ma. Nie poszła do ciebie przypadkiem?
- Czekał, zaraz zapytam... Zosiu, przyszłaś do mnie przypadkiem, czy specjalnie?

• • •

Jeśli dziewczyna mówi: „No powiedz, nie obrażę się”
To absolutnie pod żadnym pozorem nie mów!

Mój dziadek mawiał: „Jeśli jedne drzwi się zamkną, drugie na pewno się otworzą”.
Zawsze mówił mądrze, ale jednocześnie robił kiepskie szafy.

• • •

Mam sąsiada, który ma 90 lat i Alzheimera. Zawsze rano pyta czy nie widziałem jego żony. Aż mi go żal, kiedy po raz n-ty odpowiadam, że jego żona umarła 20 lat temu. Mógłbym udać, że nie usłyszałem pytania, ale widok jego szerokiego uśmiechu za każdym razem kiedy słyszy odpowiedź jest tego wart.

• • •

Kobieta po śmierci trafia do nieba i natychmiast rozpoczyna poszukiwania swego męża. Święty Piotr sprawdza w kartotece, ale w rubrykach: normalni, błogosławieni, święci nie ma nazwiska poszukiwanego. Podejrzewając najgorsze, czyli zsytkę do konkurencji, św. Piotr pyta ze współczuciem:

- A ile lat byliście państwo małżeństwem?
- Ponad 50 lat! - odpowiada żona pochlipując.
- To trzeba było od razu tak mówić! - uradowany Piotr podrywa się do kartoteki.
- Z pewnością znajdziemy go w dziale „męczennicy”!

• • •

Na pogrzebie tak wychwalano zmarłego, że nawet wdowa po nim dwukrotnie otwierała trumnę, by sprawdzić, kto tam leży.

• • •

Stewardessa łączy się z kapitanem samolotu:

- Kapitanie, nasz samolot właśnie opanowali żydowscy terroryści.
- A skąd wiadomo, że żydowscy?
- Sprzedają pasażerom spadochrony.

„Sekrety Wsi...” - Gazeta Regionalna - Gminy Sułów

Wydawca:

Urząd Gminy Sułów
Sułów 63, 22-448 Sułów

Strona internetowa: <http://www.sulow.pl/>
tel. +48 84 682 62 02
fax: +48 84 682 62 27

Rada programowa:

Aleksandra Martyna
Waldemar Pomarański
Dorota Gnieciak
Anna Godzisz
Renata Duda
Henryka Poździk
Anna Brodaczevska

Redakcja:

Redaktor naczelny:

Ryszard Pietrykowski (Sułów) 605 494 500
Marta Radzik (Sułów)
Hanna Mrówczyńska (Sułowiec)
Michalina Kobylarz (Deszkowice Pierwsze)
Piotr Szczurek (Sułowiec)
Maria Godzisz (Kulików)

Skład: Arkadiusz Socha (Tworyczów)

Nakład 300 egz.

Materiały i artykuły do następnego numeru prosimy nadsyłać na adres Redakcji „Sekrety Wsi“ do 10 dnia każdego miesiąca ;-).

Adres: Sułów 63, 22-448 Sułów, powiat zamojski

E-mail: sekretyswi@wp.pl